



**22 ИЮНЯ 1941 ГОДА –
КОНЕЦ 1942 ГОДА
ПЕРЕСТРОЙКА ЭКОНОМИКИ
НА ВОЕННЫЙ ЛАД.**

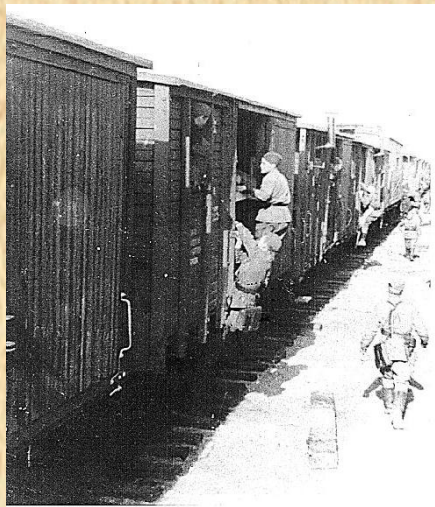


**В ТЫЛОВЫЕ РАЙОНЫ
СТРАНЫ ЭВАКУИРОВАНО:**

- **БОЛЕЕ 10 МЛН. ЧЕЛОВЕК;**
- **БОЛЕЕ 2,5 ТЫС. ПРЕДПРИЯТИЙ, ИЗ НИХ ОКОЛО 1,5 ТЫС. КРУПНЫХ ПРЕДПРИЯТИЙ;**
- **В ЗАПАДНУЮ СИБИРЬ – 244 ПРЕДПРИЯТИЯ, ИЗ НИХ В ОМСКУЮ ОБЛАСТЬ – БОЛЕЕ 100 (41%).**



ОКОЛО 300 ТЫС. ЖИТЕЛЕЙ ОМСКОЙ ОБЛАСТИ УШЛИ НА ФРОНТ, ТОЛЬКО ПОЛОВИНА ИЗ НИХ ВЕРНУЛАСЬ ДОМОЙ.

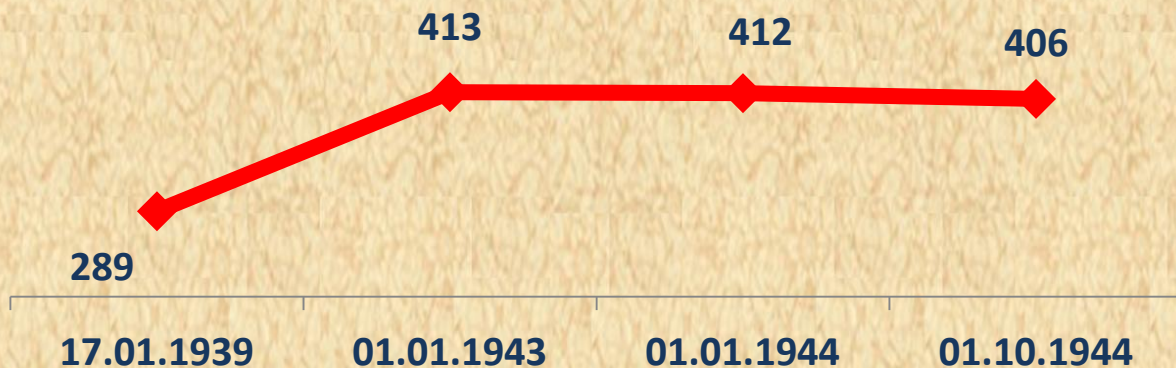


НА 1 ЯНВАРЯ 1943 ГОДА В ОМСКОЙ ОБЛАСТИ НАХОДИЛОСЬ 193 ТЫС. ЧЕЛОВЕК ЭВАКУИРОВАННОГО НАСЕЛЕНИЯ
(без спецэвакуированных).

На фронт. Посадка в вагоны, 1942 г.

Из фондов Омского государственного историко-краеведческого музея.

НАСЕЛЕНИЕ ГОРОДА ОМСКА (тыс. человек)



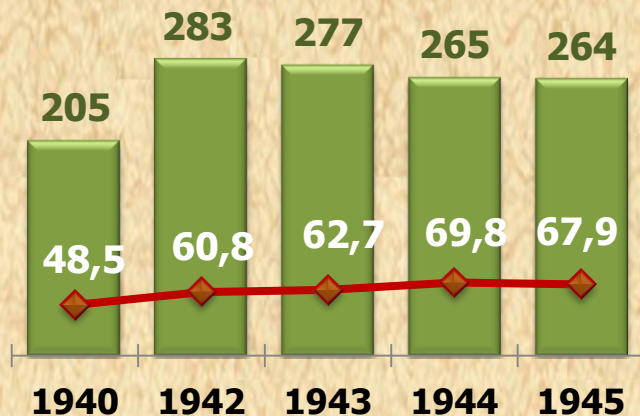
На Омском железнодорожном вокзале, 1942 г.

Из фондов Омского государственного историко-краеведческого музея.



ЧИСЛЕННОСТЬ РАБОЧИХ И СЛУЖАЩИХ ОМСКОЙ ОБЛАСТИ

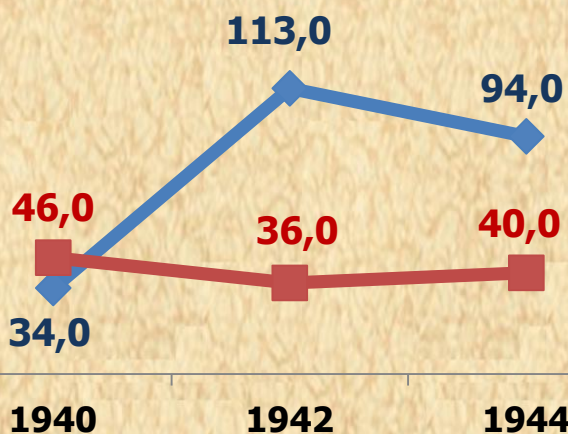
(СЕНТЯБРЬ; ТЫСЯЧ ЧЕЛОВЕК)



■ Численность рабочих и служащих
◆ Доля женщин, %

ЧИСЛЕННОСТЬ РАБОТАЮЩИХ В ПРОМЫШЛЕННОСТИ И СЕЛЬСКОМ ХОЗЯЙСТВЕ

(СЕНТЯБРЬ; ТЫСЯЧ ЧЕЛОВЕК)



◆ Промышленность
■ Сельское хозяйство

УЧИЛИЩАМИ И ШКОЛАМИ ФАБРИЧНО-ЗАВОДСКОГО ОБУЧЕНИЯ В 1941-1945 ГОДЫ ПОДГОТОВЛЕНО И НАПРАВЛЕНО НА РАБОТУ 30,9 ТЫС. МОЛОДЫХ РАБОЧИХ.





Эвакуированные предприятия вводились в строй и перестраивались на выпуск военной продукции. Был обеспечен массовый выпуск оружия и боеприпасов.

Организации легкой промышленности обеспечивали нужды фронта и тыла.



ВАЛОВАЯ ПРОДУКЦИЯ ПРОМЫШЛЕННОСТИ ОМСКОЙ ОБЛАСТИ

(в ценах 1926 – 1927 гг.; миллионов рублей)



**ДОЛЯ ВОСТОЧНЫХ
РАЙОНОВ СТРАНЫ В
ПРОИЗВОДСТВЕ ВОЕННОЙ
ПРОДУКЦИИ**

**ДОЛЯ МЕТАЛЛО-
ОБРАБАТЫВАЮЩЕЙ
ПРОМЫШЛЕННОСТИ**

июнь 1941 -
18%

июнь 1942 -
76%

1941 -
37%

1945 -
81%



За годы войны в Омской области создан мощный промышленный потенциал. Созданы новые отрасли промышленности. Построены и введены в строй десятки новых предприятий.

1941 год

- текстильный трикотажный комбинат;
- швейная фабрика № 2;
- судоремонтные мастерские в г. Таре.

1942 год

- 1-я очередь Омского шинного завода;
- кордная фабрика;
- завод «Электроточприбор»;
- радиостанция РВ-49;
- вторые железнодорожные пути Омск – Свердловск;
- сапидоловый, автогенный, мыловаренный заводы;
- швейная фабрика №4.

1943 год

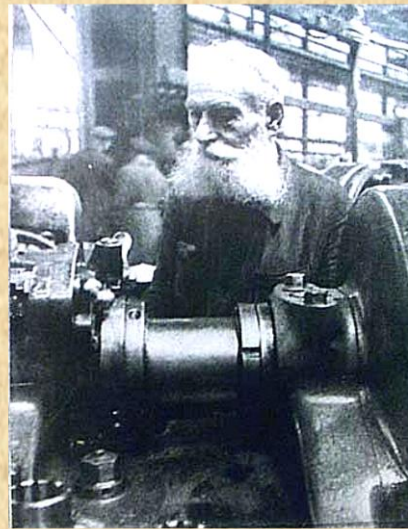
- хлебозавод №2;
- Омская табачная фабрика.

1944 год

- ремонтно-механический и литейно-механический заводы;
- Госзавод № 18;
- завода «Машиностроитель»,
- паровозно-дорожно колесные мастерские;
- фурнитуро-колодочный завод;
- линия теплосети длиной 3,2 километра;
- сажевый завод.

1945 год

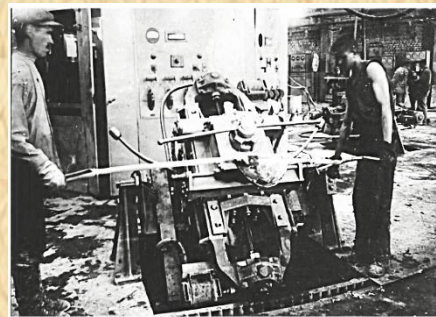
- кузнечный цех Сибзавода;
- мотороремонтный и авторемонтный заводы.



В цехе завода. Из фондов АО «Омский агрегатный завод».



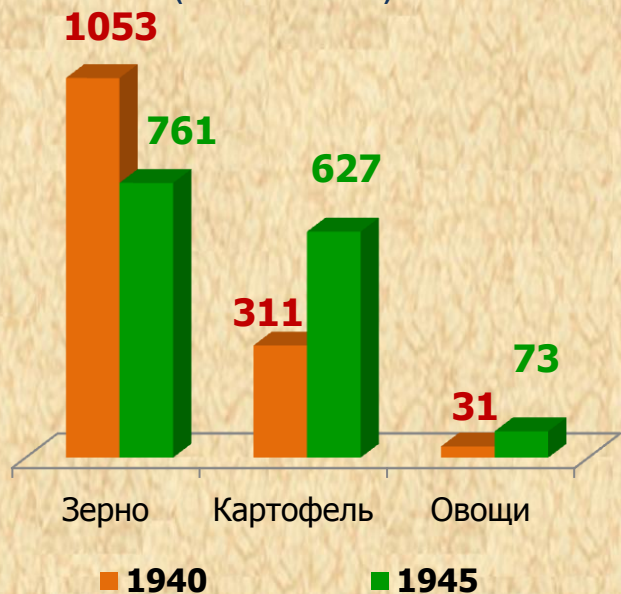
В цехе завода. Из фондов АО «Омкшина».



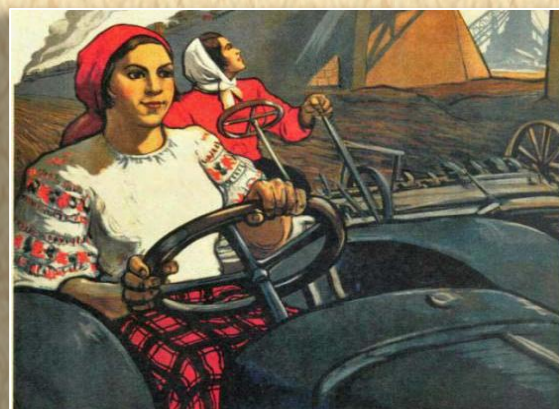
Литейный цех авиамоторного завода им. П.И. Баранова. Из фондов филиала «ОМО им. П.И. Баранова» АО «ОДК».

За годы войны хозяйства Омской области произвели 5,9 млн. тонн зерна, 3,0 млн. тонн картофеля и другой растениеводческой продукции.

ВАЛОВОЙ СБОР ОСНОВНЫХ СЕЛЬСКОХОЗЯЙСТВЕННЫХ КУЛЬТУР В ХОЗЯЙСТВАХ ВСЕХ КАТЕГОРИЙ ОМСКОЙ ОБЛАСТИ (ТЫСЯЧ ТОНН)



В 1945 году по сравнению с 1940 годом валовой сбор зерновых культур уменьшился на 28 %, картофеля – увеличился в 2 раза, овощей – в 2,3 раза.



ТРАКТОР В ПОЛЕ – ЧТО ТАНК В БОЮ!

НАЛИЧИЕ ОСНОВНЫХ ВИДОВ ТЕХНИКИ В СЕЛЬСКОХОЗЯЙСТВЕННЫХ ОРГАНИЗАЦИЯХ (НА КОНЕЦ ГОДА; ЕДИНИЦ)



В хозяйствах области значительно сократилось количество техники. Многие опытные механизаторы ушли на фронт. Их заменили женщины и подростки.



УБРАТЬ УРОЖАЙ ДО ЕДИНОГО ЗЕРНА!

ПОГОЛОВЬЕ СКОТА В ХОЗЯЙСТВАХ ВСЕХ КАТЕГОРИЙ ОМСКОЙ ОБЛАСТИ (НА КОНЕЦ ГОДА; ТЫСЯЧ ГОЛОВ)



**За годы войны хозяйства области сдали государству
114 тыс. тонн мяса, 552 тыс. тонн молока.**

В связи с забоем скота для снабжения армии, населения городов и промышленных центров, а также ухудшением условий содержания и кормления произошло сокращение поголовья скота. На конец 1945 года по сравнению с концом 1940 года сократилось поголовье крупного рогатого скота на 2,6%, в том числе коров – на 6,3%, свиней – на 48,4%, овец и коз – на 37,1%.



**ПЕРЕДОВЫМ КОЛХОЗАМ
-ФРОНТОВОЕ СПАСИБО!**

Наряду со строительством и вводом новых промышленных объектов и эвакуированных предприятий, строились общежития, столовые, устанавливались электролинии, прокладывались водопроводные магистрали. Развернулось строительство жилья, в том числе жилых бараков упрощенного типа и общежитий.

КАПИТАЛЬНЫЕ ВЛОЖЕНИЯ ЗА 1941-1945 ГОДЫ

(в ценах соответствующих лет)



Машины
и оборудова-
ние 324 млн.
рублей

Строительно-
монтажные
работы
1387 млн.
рублей

За период со II полугодия
1941 год по 1945 год
введено в действие:

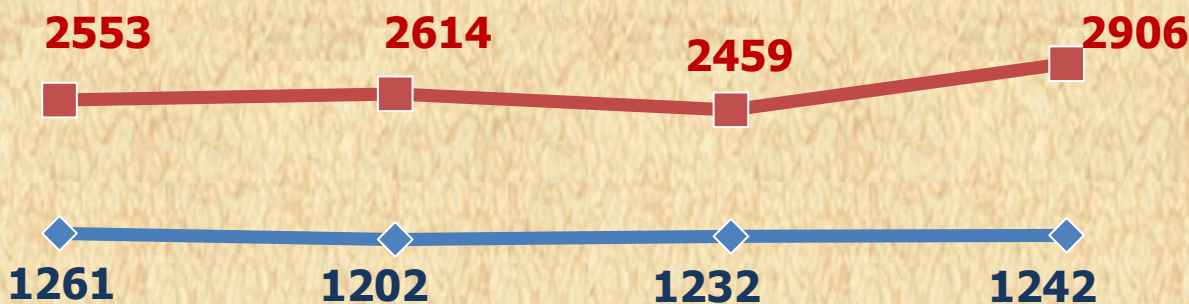
- 198 тыс. квадратных метров жилья, из них в г. Омске – 179 тыс. квадратных метров;
- 1,8 км трамвайных путей;
- водопроводные сети на 22,7 тыс. кубических метров воды в сутки;
- гостиницы на 60 мест;
- мост через Иртыш;
- другие объекты.

За 1941-1945 годы железнодорожным транспортом общего пользования отправлено около 5 млн. тонн грузов, прибыло – более 10,5 млн. тонн.

**На восточной окраине
г. Омска вырос новый
Молотовский район.**

По сравнению с довоенным периодом в 1942-1945 годах на железнодорожном транспорте сократилось отправление лесных, хлебных грузов и возросло отправление строительных материалов. В военные годы в область стало больше прибывать каменного угля, нефтяных грузов, черных металлов.

ОТПРАВЛЕНО ГРУЗОВ ЖЕЛЕЗНОДОРОЖНЫМ ТРАНСПОРТОМ



1942

1943

1944

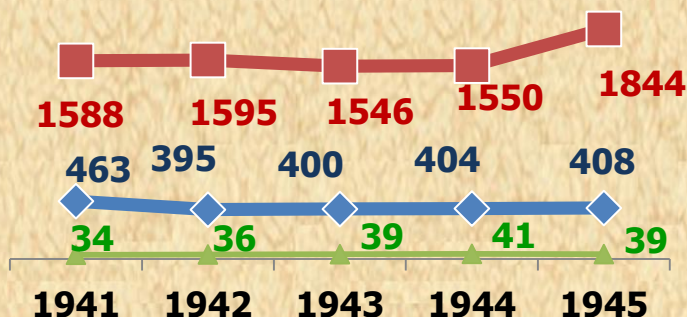
1945

◆ Отправлено грузов железнодорожным транспортом общего пользования, тыс. тонн

■ Прибыло грузов по железнодорожным путям общего пользования, тыс. тонн

В 1945 году автомобильным транспортом общего пользования перевезено 42,9 тыс. тонн грузов, грузооборот составлял 700,8 тыс. т. км.

ОСНОВНЫЕ ПОКАЗАТЕЛИ РАБОТЫ СВЯЗИ



1941 1942 1943 1944 1945

◆ Число предприятий почты, телеграфа, телефона, всего

■ Число сельских почтальонов, всего, человек

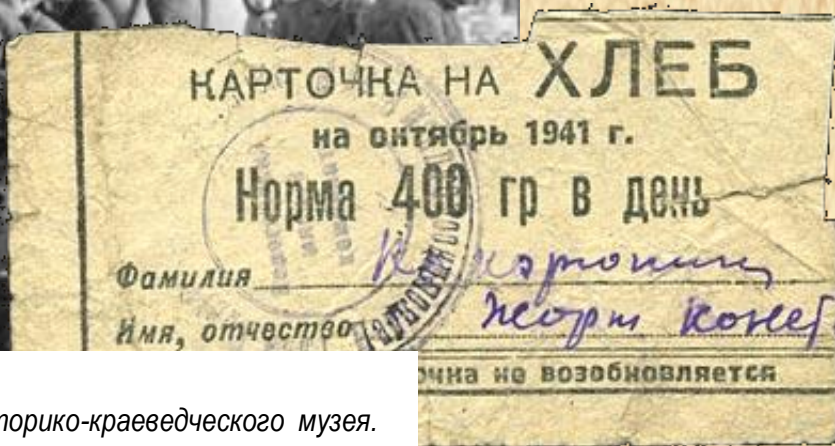
▲ Число трансляционных радиоточек, всего, тыс. штук



На Ленинградский фронт отходит эшелон с подарками трудящихся Омской области. Из газеты «Омская правда» от 14 февраля 1942 г.

С осени 1941 года введено нормированное снабжение населения на основе карточной системы, по спискам, заборным книжкам, разовым талонам.

СЕТЬ ПРЕДПРИЯТИЙ РОЗНИЧНОЙ ТОРГОВЛИ И ОБЩЕСТВЕННОГО ПИТАНИЯ ОМСКОЙ ОБЛАСТИ



Общественная столовая.

Из фондов Омского государственного историко-краеведческого музея.

С первых дней войны началось формирование и оборудование госпиталей. Первый военно-санитарный поезд с ранеными прибыл в г. Омск 22 июля 1941 года.



В палате Омского госпиталя № 1494, 1942 г.

Из фондов Омского государственного историко-краеведческого музея.

ЗА 1941-1945 ГОДЫ В ОМСКУЮ ОБЛАСТЬ:

- **ПРИБЫЛО 562 ВОЕННО-САНИТАРНЫХ ПОЕЗДА;**
- **ПОСТУПИЛО С ФРОНТОВ 170 ТЫС. РАНЕНЫХ И БОЛЬНЫХ;**
- **ВОЗВРАЩЕНО В СТРОЙ 44,8 %;**
- **СНЯТО С ВОИНСКОГО УЧЕТА – 53,7 %.**



*Занятия курсов медсестер, организованы комитетом Красного Креста Омской железной дороги.
Из газеты «Омская правда» от 9 июля 1941 г.*



Значительно увеличилась численность воспитанников дошкольных учреждений. Приоритетной задачей являлось выполнение закона о всеобщем 7-летнем образовании. Возросло значение профессионального образования.



В первые месяцы войны часть зданий школ, высших и средних специальных учебных заведений была передана под эвакуопункты, госпитали, эвакуированные заводы.

ПОДГОТОВКА СПЕЦИАЛИСТОВ В УЧРЕЖДЕНИЯХ ПРОФЕССИОНАЛЬНОГО ОБРАЗОВАНИЯ (ЧЕЛОВЕК)



Численность детей в детских садах
(на конец года; человек)

1945 г. — 10670



1940 г. — 5746

Число общеобразовательных школ
(на начало учебного года; единиц)

1945/46 г. — 2512



1941/42 г. — 2302

Из прифронтовых районов в область переведено: 79 школ-интернатов; 23 детских дома.



Работники культуры шефствовали над воинскими частями и госпиталями, давали концерты в частях действующей армии, выезжали в села, на предприятия.

В г. Омске работали:

- омские и эвакуированные театры – Московский государственный театр им. Е. Вахтангова и Сталинградский театр оперетты;
- цирк;
- библиотеки и клубы.

Омский краеведческий музей

принял и сохранил эвакуированные музейные сокровища из:

- Государственного исторического музея;
- Новгородского и Вологодского областных музеев;
- Воронежского музея изобразительных искусств
- музея им. Крамского и другие уникальные коллекции.



*Омский областной драматический театр в годы Великой Отечественной войны.
Из фондов архива музея истории самоуправления Омска.*