

ФЕДЕРАЛЬНАЯ СЛУЖБА ГОСУДАРСТВЕННОЙ СТАТИСТИКИ

**ТЕРРИТОРИАЛЬНЫЙ ОРГАН ФЕДЕРАЛЬНОЙ СЛУЖБЫ
ГОСУДАРСТВЕННОЙ СТАТИСТИКИ ПО ОМСКОЙ ОБЛАСТИ**

644099, г. Омск, ул. Орджоникидзе, 3

тел. 23-07-53, 23-13-62

Интернет-портал: <http://omsk.gks.ru>

20.02.2019

При использовании, цитировании и перепечатке информации ссылка на Интернет-портал Территориального органа Федеральной службы государственной статистики по Омской области (<http://omsk.gks.ru>) обязательна



**Село в порядке –
страна в достатке!**

**Азбука итогов ВСХП-2016:
У – Усть-Ишимский муниципальный район**

Усть-Ишимский – самый северный район Омской области, насчитывающий 51 населённый пункт в составе 13 сельских поселений.

Село живёт, пока живы те, кто по-настоящему считает его своей малой родиной и дарит ему свою любовь. А такие на усть-ишимской земле точно есть – утверждает Всероссийская сельскохозяйственная перепись 2016 года. Это более 8 тысяч активных людей, предпочитающих самостоятельно выращивать продукты на приусадебных участках и 8 с лишним десятков жителей, работавших в немногочисленных сельхозорганизациях и фермерских хозяйствах.



В этом суровом таёжном краю 6 тысяч личных подсобных хозяйств, однако почти 2 тысячи из них (29 %) – с заброшенными земельными участками (в районе самые большие «бесхозные» земли в области – 1,3 тыс. гектаров и 7 место – по их доле в общей земельной площади). Но заброшенные гектары – лишь десятая часть неиспользуемых площадей, принадлежавших в основном населению. Почему? Ответ на этот вопрос остался за рамками переписных листов, однако всем известно: агропредприятия часть своих «владений» при реформировании перераспределили между работниками, щедро одарив их большими наделами. Но как частникам совладать с таким «богатством», если организациям в свое время это не всем удавалось?

Посевная площадь – 2754 га



Кормовые и зерновые – 2391 га



Картофель - 331 га



Овощи – 31 га

Средний¹⁾ посевной участок усть-ишимского жителя, как гласит перепись, занимал 12 сот с половиной соток, из него 8 соток – картофельные «плантации», одна сотка – овощные грядки. Более четверти своих посевов местные жители

отводили под кормовые культуры – травы и корнеплоды. Отдельные хозяйства выращивали подсолнечник.

На приусадебных участках уделялось место и многолетним плодово-ягодным насаждениям, среди них – яблони и груши, вишни и черешни, абрикосы и сливы, малина и клубника, смородина и крыжовник, и даже фундук.

Сельскохозяйственные организации и фермеры были сконцентрированы на производстве кормовых трав различного срока созревания, им принадлежали практически все посевы этих культур. Вместе с ними агропредприятия выращивали еще и неприхотливый, но обладающий высокой пищевой ценностью овёс.

Ответственность за животноводческий комплекс Усть-Ишимского района в большей степени лежала на плечах личных подсобных хозяйств. Именно на их подворьях обитала основная «масса» представителей сельхозфауны – все свиньи, овцы, козы, кролики, пчелы, большая часть крупного рогатого скота, птицы и лошадей. В среднем²⁾ индивидуальном хозяйстве – 3 коровы, 2 свиньи, 7 мелкорогатых питомцев и 21 пернатая особь. Но встречались и крепкие хозяйственники, которые неплохо управлялись с целым стадом: 15 семей имели более 10 «единиц» крупного рогатого скота, 16 семей – свыше 20 овец и коз, 57 семей – более 50 птичьих голов. Пусть это скорее «исключения из правил», но они же есть... , значит и нам будет что есть.

Помогали личным подворьям развивать животноводство коммерческие сельхозпроизводители: организации, фермеры – разведением лошадей и буренок, а предприниматели – птицы, точнее кур, тогда как жители разнообразили свои птичьи дворы еще и «экземплярами» уток, гусей, индеек, цесарок и перепёлок.

ПОГОЛОВЬЕ СЕЛЬСКОХОЗЯЙСТВЕННЫХ ЖИВОТНЫХ



**КРС
3475 голов**



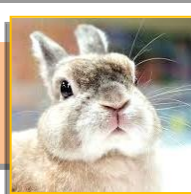
**Свиньи
606 голов**



**Овцы и козы
2699 голов**



**Лошади
609 голов**



**Кролики
1247 голов**



**Птица
19231 голова**

Говоря об инфраструктуре сельхозпроизводителей района, стоит отметить, что здесь совершенно особенная транспортная ситуация. Именно усть-ишимские переписчики, чтобы добраться «до работы» – к месту опроса, использовали водные виды транспорта: в некоторые деревни можно было

попасть только «вплавь». Как показала перепись, доехать до райцентра по автомобильным дорогам с твердым покрытием могла лишь половина населения. Большинство домохозяйств обеспечено электричеством и телефонной связью, преимущественно мобильной, что очень удобно, особенно в условиях «глубинки». Почти половина личных подворий подсоединена к сетям водоснабжения. По-привычке согреваясь печками (центральное отопление или собственную котельную имели единицы), четверть усть-ишимцев всю исследовала Интернет-пространство, как говорится «быт бытом, а современные технологии – в жизнь».

При всех сложностях сельской жизни прижившиеся в Усть-Ишимском районе сибиряки не желают менять красоту первозданной природы на городские условия. Будто в подтверждение первозданности среди тайги сохранился уникальный природный памятник – реликтовая роща липы сердцевидной «Бакшеевские липняки». Широколиственные леса в Сибири сегодня – редкость, и те в основном посажены человеком. Глядя на местную благодать, словно ощущаешь незримый призыв к истокам человечества – земледелию и скотоводству. Думается, что развивая их, жизнь края, плодородного и цветущего, заиграет новыми яркими красками. И Всероссийская сельскохозяйственная перепись в очередной раз «оцифрует» успехи земляков и поделится ими с миром.



*Усть-Ишимский район
Фото: <http://ustishim.omskportal.ru>*

¹⁾ В расчете на одно хозяйство, имевшее посевную площадь сельскохозяйственных культур.
²⁾ В расчете на одно хозяйство, имевшее поголовье скота соответствующего вида.
