



ТЕРРИТОРИАЛЬНЫЙ ОРГАН
ФЕДЕРАЛЬНОЙ СЛУЖБЫ
ГОСУДАРСТВЕННОЙ СТАТИСТИКИ
ПО ОМСКОЙ ОБЛАСТИ

ОСОБЕННОСТИ ОТРАЖЕНИЯ СВЕДЕНИЙ ОБ ОБЪЕКТАХ РОЗНИЧНОЙ ТОРГОВЛИ И ОБЩЕСТВЕННОГО ПИТАНИЯ

Форма федерального статистического наблюдения
№ 1-ТОРГ (МО)

20.12.2024

Ведущий специалист-эксперт отдела статистики рыночных услуг
Ротермель Л.А.

СОДЕРЖАНИЕ

Общие сведения о форме	4
Статистическая отчетность в электронном виде	10
Разъяснения по заполнению показателей формы	13
Рекомендации по ф. №1-ТОРГ (МО)	18
Источники информации	21

1

Общие сведения о форме

ОБЩИЕ СВЕДЕНИЯ О ФОРМЕ

Форма федерального статистического наблюдения № 1-ТОРГ (МО) «Сведения об объектах розничной торговли и общественного питания» разработана в соответствии:

- с **статьей 17** Закона от 6 октября 2003 года № 131-ФЗ «Об общих принципах организации местного самоуправления в Российской Федерации»;
- с **пунктом 2** постановления Правительства Российской Федерации от 11 ноября 2006 года № 670 «О порядке предоставления органами местного самоуправления органам государственной власти статистических показателей, характеризующих состояние экономики и социальной сферы муниципального образования».



ОБЩИЕ СВЕДЕНИЯ О ФОРМЕ



Форму №1-ТОРГ (МО) предоставляют:

Исполнительно-распорядительные органы муниципальных образований (муниципальных районов, городских округов, городских и сельских поселений)

422

муниципальных образований в Омской области



- Исилькуль
- Калачинск
- Тара
- Называевск
- Тюкалинск



По муниципальным образованиям, наделенным статусом муниципального района, имеющим в своем составе городские и сельские поселения, предоставляется **сводный отчет**, обобщающий входящие в его состав городские и сельские поселения. **Обязательно соблюдение равенства итога по муниципальному району и суммы данных по поселениям.**

ОБЩИЕ СВЕДЕНИЯ О ФОРМЕ

Форма предназначена для получения административных данных в соответствии с ФЗ № 282 "Об официальном статистическом учете и системе государственной статистики в Российской Федерации»

Утверждена

Приказом Росстата от 31.07.2023 № 364

Периодичность
квартальная

Срок предоставления

с 1-го по 5-й рабочий день после отчетного квартала

ОКУД формы
0614026

ФЕДЕРАЛЬНОЕ СТАТИСТИЧЕСКОЕ НАБЛЮДЕНИЕ

Обязанность предоставления административных данных предусмотрена статьей 8 Федерального закона от 29 ноября 2007 г. № 282-ФЗ «Об официальном статистическом учете и системе государственной статистики в Российской Федерации»

СВЕДЕНИЯ ОБ ОБЪЕКТАХ РОЗНИЧНОЙ ТОРГОВЛИ
И ОБЩЕСТВЕННОГО ПИТАНИЯ

по состоянию на конец ____ квартала 20__ г.

Предоставляют:	Сроки предоставления	Форма № 1-ТОРГ(МО)
исполнительно-распорядительные органы муниципальных образований; исполнительно-распорядительные органы федеральной территории «Сириус»; органы исполнительной власти города федерального значения или их территориальные органы (при наличии): – территориальному органу Росстата в субъекте Российской Федерации по установленному им адресу	с 1-го по 5-й рабочий день после отчетного периода	Приказ Росстата: Об утверждении формы от 31.07.2023 № 364 О внесении изменений (при наличии) от ____ № ____ от ____ № ____
		Квартальная

Наименование отчитываемой организации			
Почтовый адрес			
Код Формы по ОКУД	Код		
	отчитываемой организации по ОКПО	муниципального образования по локальному классификатору типов муниципального образования	ОКТМО муниципального образования, за которое предоставляется отчет
1	2	3	4
0614026			

адресная часть

Наименование отчитывающейся организации 1			
Почтовый адрес 2			
Код Формы по ОКУД	Код		
	отчитывающейся организации по ОКПО	муниципального образования по локальному классификатору типов муниципального образования	ОКТМО муниципального образования, за которое предоставляется отчет
1	2	3	4
0614026	3	4	5

- 1 Указывается **полное наименование** отчитывающейся организации в соответствии с учредительными документами, зарегистрированными в установленном порядке, а затем в скобках – краткое наименование.
- 2 Указывается юридический адрес субъекта Российской Федерации с почтовым индексом, указанный в ЕГРЮЛ; либо адрес, по которому юридическое лицо фактически осуществляет свою деятельность.
- 3 Указывается код по Общероссийскому классификатору предприятий и организаций (ОКПО) на основании Уведомления о присвоении кода ОКПО, размещенного на сайте системы сбора отчетности Росстата по адресу:
<https://websbor.rosstat.gov.ru/online/info>.
- 4 Указывается код типа муниципального образования.

муниципальный район 13	городское поселение 10
городской округ 15	сельское поселение 11
- 5 Указывается 11-значный код ОКТМО муниципального образования.

Все коды ОКТМО **муниципальных образований** должны заканчиваться на **«000»** (три нуля). Причем коды городских округов, муниципальных районов, – на **«000000»**.

ОБЩИЕ СВЕДЕНИЯ О ФОРМЕ

Наименование	№ строки	Единица измерения	Всего по муниципальному образованию	В том числе по сельской территории (заполняют администрации муниципальных районов, муниципальных округов и городских округов)
А	Б	В	1	2
Магазины – всего	01	ед		
площадь торгового зала	02	м2		
из строки 01				
гипермаркеты	03	ед		
площадь торгового зала	04	м2		
супермаркеты	05	ед		
площадь торгового зала	06	м2		
специализированные продовольственные магазины	07	ед		
площадь торгового зала	08	м2		
специализированные непродовольственные магазины	09	ед		
площадь торгового зала	10	м2		
минимаркеты	11	ед		
площадь торгового зала	12	м2		
универмаги	13	ед		
площадь торгового зала	14	м2		
прочие магазины	15	ед		
площадь торгового зала	16	м2		
Павильоны	17	ед		
площадь торгового зала	18	м ²		
Палатки	19	ед		
Киоски	20	ед		
Аптеки и аптечные магазины	21	ед		
площадь торгового зала	22	м ²		
Аптечные киоски и пункты	23	ед		
Общедоступные столовые, закусочные	24	ед		
в них мест	25	мест		
площадь зала обслуживания посетителей	26	м2		
Столовые учебных заведений, организаций, промышленных предприятий	27	ед		
в них мест	28	мест		
площадь зала обслуживания посетителей	29	м2		
Рестораны, кафе, бары	30	ед		
в них мест	31	мест		
площадь зала обслуживания посетителей	32	м2		

1

1

Определения объектов торговли приведены на основе «[ГОСТР 51303-2023](#). Национальный стандарт Российской Федерации. Торговля. Термины и определения». Утверждён и введен в действие Приказом Росстандарта от 28 августа 2013 г. № 582-ст.

2

2

Определения объектов общественного питания приведены на основе «[ГОСТ 30389-2013](#). Межгосударственный стандарт. Услуги общественного питания. Предприятия общественного питания. Классификация и общие требования». Введен в действие приказом Росстандарта от 22 ноября 2013 года № 1676-ст.

Данные заполняются по [всем](#) объектам розничной торговли и общественного питания, находящимся на территории МО и [функционирующим](#) по состоянию на [отчетную дату](#).

Учитываются собственные и арендованные объекты, независимо от организационно-правовой формы предприятий.

2

Статистическая отчетность в электронном виде

В соответствии с Федеральным законом от 30 декабря 2020 г. № 500-ФЗ «О внесении изменений в Федеральный закон «Об официальном статистическом учете и системе государственной статистики в Российской Федерации» **первичные статистические данные** по формам федерального статистического наблюдения **предоставляются** респондентами субъектам официального статистического учета **исключительно в форме электронного документа**, подписанного электронной подписью.

СПОСОБЫ ПРЕДОСТАВЛЕНИЯ ОТЧЕТА:

- Через специализированных операторов связи;
- Система Web-сбора

режим **ON-line** - позволяет сдавать статотчетность непосредственно на сайте Росстата; (вход в систему Web-сбора <https://websbor.rosstat.gov.ru/online/>)

режим **OFF-line** - предполагает установку на локальном компьютере респондента программного обеспечения OFF-line модуля подготовки отчетов, позволяющего заполнять, подписывать и отправлять на сайт Росстата.



Интернет-портал Омскстата

<https://55.rosstat.gov.ru/>



Информация для респондентов

Индивидуальный перечень форм по ИНН / ОГРН (ОГРНИП) / ОКПО

Статкалендарь

Формы федерального и регионального статистического наблюдения. Годовая бухгалтерская (финансовая) отчетность

Статистическая отчетность в электронном виде

Главная страница / Респондентам / Формы федерального ста
/ Альбом форм федерального статистического наблюде...

Альбом форм федерального статистического наблюдения

Индивидуальный перечень форм по ИНН / ОГРН (ОГРНИП) / ОКПО

Пилотный проект по формированию информации об инвестициях в основной капитал по группам предприятий

Росстат в соцсетях

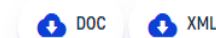
Подписывайтесь и следите за деятельностью Федеральной службы государственной статистики в социальных сетях



Сведения об объектах розничной торговли и общественного питания (1-ТОРГ(МО))

Код формы по ОКУД 0614026

Скачать



Индекс формы 1-ТОРГ(МО)

Дата и номер приказа об утверждении формы [31.07.2023 № 364](#)

Периодичность Квартальная

Год предоставления 2024

Срок сдачи формы С 1-го по 5-й рабочий день после отчетного периода

Кто предоставляет форму Исполнительно-распорядительные органы муниципальных образований;

Исполнительно-распорядительные органы федеральной территории «Сириус»;

Органы исполнительной власти города федерального значения или их территориальные органы (при наличии)

Кому предоставляется форма Территориальному органу Росстата в субъекте Российской Федерации по установленному им адресу

Электронная версия бланка с Указаниями по заполнению отчета, **xml-шаблон** бланка формы для предоставления отчетности в электронном виде размещены на сайте ОМСКСТАТА

«Главная страница / Респондентам / Формы федерального статистического наблюдения / Альбом форм федерального статистического наблюдения / 2024



Телефон «горячей линии» по электронной отчетности:
(3812) 22-05-52

3

Разъяснения по заполнению показателей формы

РАЗЪЯСНЕНИЯ ПО ЗАПОЛНЕНИЮ ПОКАЗАТЕЛЕЙ ФОРМЫ

Наименование	№ строки	Единица измерения	Всего по муниципальному образованию	В том числе по сельской территории (заполняют администрации муниципальных районов, муниципальных округов и городских округов)
А	Б	В	1	2
Магазины – всего	01	ед		
площадь торгового зала	02	м2		
из строки 01				
гипермаркеты	03	ед		
площадь торгового зала	04	м2		
супермаркеты	05	ед		
площадь торгового зала	06	м2		
специализированные продовольственные магазины	07	ед		
площадь торгового зала	08	м2		
специализированные непродовольственные магазины	09	ед		
площадь торгового зала	10	м2		
минимаркеты	11	ед		
площадь торгового зала	12	м2		
универмаги	13	ед		
площадь торгового зала	14	м2		
прочие магазины	15	ед		
площадь торгового зала	16	м2		
Павильоны	17	ед		
площадь торгового зала	18	м ²		
Палатки	19	ед		
Киоски	20	ед		
Аптеки и аптечные магазины	21	ед		
площадь торгового зала	22	м ²		
Аптечные киоски и пункты	23	ед		
Общедоступные столовые, закусочные	24	ед		
в них мест	25	мест		
площадь зала обслуживания посетителей	26	м2		
Столовые учебных заведений, организаций, промышленных предприятий	27	ед		
в них мест	28	мест		
площадь зала обслуживания посетителей	29	м2		
Рестораны, кафе, бары	30	ед		
в них мест	31	мест		
площадь зала обслуживания посетителей	32	м2		

Графа 2 заполняется только **администрациями муниципальных районов**



отражаются **сводные данные** по сельским территориям

- объекты **розничной торговли**, расположенные в торговых центрах, торговых комплексах, учитываются в строках **01 – 23**;
- объекты **общественного питания**, расположенные в торговых центрах, торговых комплексах, учитываются в строках **24 – 32**

1

строка 01 =
сумма строк 03 + 05 + 07 + 09 + 11 + 13 + 15

2

строка 02 =
сумма строк 04 + 06 + 08 + 10 + 12 + 14 + 16

данные строк по площади торгового зала и зала обслуживания посетителей заполняются с одним десятичным знаком

РАЗЪЯСНЕНИЯ ПО ЗАПОЛНЕНИЮ ПОКАЗАТЕЛЕЙ ФОРМЫ

ОМСКСТАТ

	Гипермаркеты	Супермаркеты	Специализированные продовольственные магазины	Специализированные непродовольственные магазины	Минимаркеты	Универмаги	Прочие магазины
Площадь торгового зала, м2	более 5000 м2	более 400 м2				более 3500 м2 - в городском населенном пункте; более 650 м2 - в сельском населенном пункте	
Ассортимент	продукты питания и непродовольственные товары универсального ассортимента	продукты питания и непродовольственные товары повседневного спроса	товары одной продовольственной группы или ее части («рыба», «мясо», «колбасы», минеральные воды», «хлеб», «овощи-фрукты» и т.д.)	товары одной непродовольственной группы или ее части («одежда», «обувь», «ткани», «мебель», «книги», «семена», цветы» и т.д.)	продукты питания и непродовольственные товары повседневного спроса узкого ассортимента	непродовольственные товары универсального ассортимента	товары нескольких непродовольственных групп «Промтовары», «Все для дома», «Комиссионный магазин», «Секонд Хенд», «Медтехника» и прочие), а также Магазины-склады»
Метод продажи	Самообслуживание		Самообслуживание / Через прилавок				

РАЗЪЯСНЕНИЯ ПО ЗАПОЛНЕНИЮ ПОКАЗАТЕЛЕЙ ФОРМЫ

ОМСКСТАТ

№ строки	Виды торговых объектов
03, 04	Гипермаркеты (площадь торгового зала от 5000 м2), в которых осуществляется продажа продовольственных и непродовольственных товаров универсального ассортимента преимущественно по методу самообслуживания
05, 06	Супермаркеты/ универсамы (торговая площадь 400 м2 и более), где осуществляется продажа продовольственных, непродовольственных товаров по методу самообслуживания; Гастроном - магазин с площадью торгового зала от 400 м2, где осуществляется продажа продовольственных товаров универсального ассортимента с преобладанием гастрономических товаров
07, 08	Специализированные продовольственные магазины - магазины, в которых осуществляется продажа товаров одной продовольственной группы или ее части ("рыба", "мясо", "колбасы", "минеральные воды", "хлеб", "овощи-фрукты" и так далее. По данной строке учитываются магазины-салоны (бутики)
09, 10	Специализированные непродовольственные магазины - магазины, включая бутики, предлагающие товары одной непродовольственной группы ("одежда", "обувь", "ткани", "книги", "зоотовары", "семена", цветы" и так далее).
11, 12	Минимаркеты (магазины "Продукты") - предприятия розничной торговли, в которых с использованием методов самообслуживания; обслуживания через прилавок осуществляется продажа продовольственных и непродовольственных товаров повседневного спроса узкого ассортимента
13, 14	Универмаги - магазины с совокупной площадью торговых залов от 3500 м2 в городском населенном пункте и от 650 м2 в сельском населенном пункте, в которых осуществляется продажа непродовольственных товаров универсального ассортимента
15, 16	Прочие магазины – розничные объекты с товарами различных непродовольственных категорий (хозяйственные магазины, ветеринарные аптеки, магазины-склады и прочее)
17, 18	Павильон - нестационарный торговый объект, представляющий собой отдельно стоящее сооружение с замкнутым пространством, имеющее торговый зал и рассчитанное на одно или несколько рабочих мест продавцов. Павильон может иметь помещения для хранения товарного запаса.
19	Торговая палатка - нестационарный торговый объект, представляющий собой оснащенную прилавком сборно-разборную конструкцию, образующую внутреннее пространство, не замкнутое со стороны прилавка, предназначенный для размещения рабочих мест продавцов и товарного запаса на один день торговли
20	киоск - нестационарный торговый объект, представляющий собой сооружение без торгового зала с замкнутым пространством, внутри которого оборудовано одно рабочее место продавца и осуществляется хранение товарного запаса
21, 22 ,23	аптеки и аптечные магазины



не отражаются!!!

**пункты выдачи
торговых онлайн-
площадок**

**передвижные
палатки и киоски**

**учитываются
ветеринарные аптеки**

**учитываются
магазины "Оптика"**

РАЗЪЯСНЕНИЯ ПО ЗАПОЛНЕНИЮ ПОКАЗАТЕЛЕЙ ФОРМЫ

№ строки	Виды торговых объектов
<p>24, 25 ,26 Общедоступные заведения</p>	<p>Столовые. Осуществляют продажу готовых блюд и кулинарных изделий, в соответствии с меню, различающимся по дням недели, имеют посадочные места.</p> <p>Закусочные. Предприятие питания с системой быстрого обслуживания и ограниченным выбором блюд. Возможна реализация алкогольных напитков, покупных товаров . (шашлычная, пельменная, чебуречная, пирожковая, пончиковая и т.д.)</p>
<p>27, 28 ,29 Заведения в организациях</p>	<p>Столовые учебных заведений, промышленных предприятий, организаций социальной сферы (например, больниц, детских домов, домов-интернатов) и других организаций</p>
<p>30,31,32</p>	<p>Рестораны. Располагают широким ассортиментом в виде блюд сложного изготовления , кулинарных изделий, напитков и покупной продукции. Могут предоставлять услуги развлечения посетителей.</p> <p>Кафе. Предприятие питания, предоставляющее услуги по организации питания и досуга, с предоставлением ограниченного, по сравнению с рестораном ассортимента продукции.</p> <p>Бары. Предприятие питания с барной стойкой, реализующее алкогольные, безалкогольные, горячие, прохладительные напитки, холодные, горячие закуски в ограниченном ассортименте</p>



не отражаются!!!

Объекты общественного питания, торгующие только на вынос

4

Рекомендации по ф. №1- ТОРГ(МО)

! Распространённые ошибки при работе с формой №1-ТОРГ(МО):

- **Данные по муниципальному району не равны сумме данных поселений, входящих в его состав.**

По муниципальным образованиям, наделенным статусом муниципального района, имеющим в своем составе городские и сельские поселения, предоставляется **сводный отчет, обобщающий** входящие в его состав городские и сельские МО.

- **Неправильный код ОКТМО.**

Коды ОКТМО **должны иметь 11-значный формат** и заканчиваться по муниципальным образованиям на «000» (три нуля). Причем коды городских округов, муниципальных районов, – на «000000».

- **В отчете городского, сельского поселения заполнена графа 2.**

Городским округам, городским и сельским поселениям **графу 2 заполнять не нужно!!!**

- **Неверный код типа муниципального образования.**

Код типа муниципального образования: муниципальный район – 13, городской округ-15, городское поселение – 10, сельское поселение – 11.

- **Резкие отклонения с прошлым периодом.**





ВАЖНО!

- Для получения **достоверной** информации рекомендуем городским и сельским поселениям **оказать содействие** администрации муниципального района **в сборе данных** и перед отправкой отчета по поселениям **согласовать** данные со специалистом, ответственным за сдачу сводного отчета по муниципальному району.
- Для **оперативного** взаимодействия по отчету **ОБЯЗАТЕЛЬНО** указать:
 - - ФИО исполнителя;
 - - № телефона исполнителя;
 - - адрес электронной почты исполнителя.
- При **значительных изменениях** (как в сторону **уменьшения**, так и **увеличения**) показателя по сравнению с предыдущим периодом, следует направить в Омскстат официальное письмо **с пояснением причин отклонения** на электронный адрес: **55@rosstat.gov.ru**

5

Источники информации

Интернет-портал Омскстата

<https://55.rosstat.gov.ru/>



Территориальный орган Федеральной службы государственной статистики по Омской области



Введите свой запрос



Eng



Об Омскстате	Статистика	Публикации	Респондентам	Обратная связь	Информационные услуги
Официальная статистика	Официальная статистика		Муниципальная статистика	Переписи и обследования	
Валовой региональный продукт	Малое и среднее предпринимательство		Перечень муниципальных образований	Всероссийские переписи населен	
Население	Основные фонды и другие нефинансовые активы		Основные показатели социально-экономического положения муниципальных образований	Всероссийские сельскохозяйственные переписи	
Внешнеэкономическая деятельность	Промышленное производство		Нормативные документы	Федеральные статистические наблюдения по социально-демографическим проблемам	
Финансы	Сельское хозяйство, охота и лесное хозяйство		Картографический материал	Сплошное наблюдение малого и среднего бизнеса	
Рынок труда, занятость и заработная плата	Выборчество и выборчество				

База данных показателей муниципальных образований

ФЕДЕРАЛЬНАЯ СЛУЖБА ГОСУДАРСТВЕННОЙ СТАТИСТИКИ

Омская область

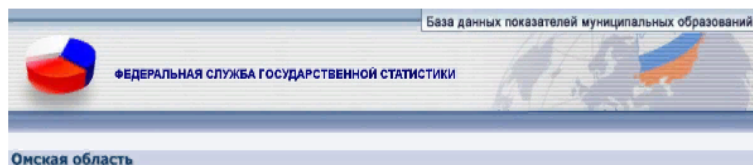
Далее >> Формирование паспорта >>

- "Омская область"
 - Территория
 - Население
 - Занятость и заработная плата
 - Коммунальная сфера
 - Социальная поддержка населения
 - Здравоохранение
 - Учреждения здравоохранения (2006, 2007 г.)
 - Образование
 - Спорт
 - Охрана окружающей среды
 - Предприятия по переработке отходов
 - Социальное обслуживание населения (до 2017 г.)
 - Организация отдыха, развлечений и культуры (до 2017 г.)
 - Сельское хозяйство
 - Снабженческо-сбытовые сельскохозяйственные потребительские кооперативы
 - Деятельность предприятий
 - Строительство жилья
 - Сведения о выданных разрешениях и уведомлениях на строительство и на ввод объектов в эксплуатацию
 - Розничная торговля и общественное питание
 - Платные услуги населению
 - Коллективные средства размещения
 - Почтовая и телефонная связь
 - Основные фонды организаций муниципальной формы собственности
 - Инвестиции в основной капитал
 - Местный бюджет (до 2020 г.)
 - Финансовая деятельность
 - Бухгалтерская отчетность (полный круг организаций)
 - Организация охраны общественного порядка (до 2017 г.)
 - Определение поставщиков (подрядчиков, исполнителей) для обеспечения государственных и муниципальных нужд
 - Закупки товаров для государственных и муниципальных нужд
 - Муниципальные услуги
 - Показатели для оценки эффективности деятельности органов местного самоуправления городских округов и муниципальных районов

Сведения формы № 1-ТОРГ(МО) в полном объеме по всем муниципальным образованиям размещаются в свободном доступе в сети интернет на сайтах Росстата и Омскстата в базе данных «Показатели муниципальных образований» (БД ПМО).

Основные показатели социально-экономического положения муниципальных образований

[База данных показателей муниципальных образований Омской области:](#)



[Практическое пособие по работе с БД ПМО](#)

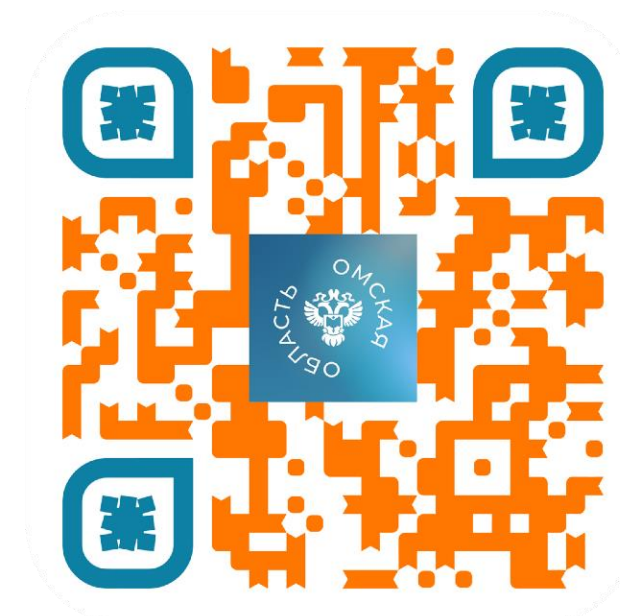
Больше о деятельности **ОМСКСТАТА**, статистической отчетности и статистических данных можно узнать на официальном сайте и в социальных сетях:



Интернет-портал
ОМСКСТАТА



Официальное сообщество
в социальной сети
ВКонтакте



Официальное сообщество
в социальной сети
Одноклассники



**По возникающим вопросам
необходимо обращаться
по телефону:
24-17-97**



20.12.2024

Ведущий специалист-эксперт отдела статистики рыночных услуг
Ротермель Л.А.