



ТЕРРИТОРИАЛЬНЫЙ ОРГАН ФЕДЕРАЛЬНОЙ
СЛУЖБЫ ГОСУДАРСТВЕННОЙ СТАТИСТИКИ
ПО ОМСКОЙ ОБЛАСТИ

Порядок формирования статистической информации о заработной плате работников



2023 год



ТЕРРИТОРИАЛЬНЫЙ ОРГАН
ФЕДЕРАЛЬНОЙ СЛУЖБЫ
ГОСУДАРСТВЕННОЙ СТАТИСТИКИ
ПО ОМСКОЙ ОБЛАСТИ

Порядок формирования статистической информации о заработной плате работников

Омскстат

2023 год

- 01 Статистика заработной платы
- 02 Сбор сведений о заработной плате
- 03 Методологические положения
- 04 Публикация основных итогов





СТАТИСТИКА ЗАРАБОТНОЙ ПЛАТЫ

ЦЕЛИ И ЗАДАЧИ СТАТИСТИКИ ЗАРАБОТНОЙ ПЛАТЫ

определяются социально-экономическим значением оплаты труда, как одного из важнейших индикаторов уровня жизни

ОСНОВНЫЕ НАПРАВЛЕНИЯ



Ежемесячное формирование данных о фонде оплаты труда и средней заработной плате работников по полному кругу организаций, как в целом по региону, так и по видам экономической деятельности.



Статистическое наблюдение уровня, динамики, состава, и дифференциации заработной платы.

ПРИОРИТЕТНАЯ ЗАДАЧА

Сбор сведений о заработной плате **отдельных категорий работников социальной сферы и науки**, в отношении которых, в соответствии с Указами Президента Российской Федерации предусмотрены мероприятия, по совершенствованию заработной платы.



Обследованию подлежат организации государственной и муниципальной форм собственности, осуществляющие деятельность в сферах образования, здравоохранения, культуры, социального обслуживания и науки по установленному перечню:

- видов экономической деятельности;
- организационно-правовых форм;
- категориям работников.



СТАТИСТИКА ЗАРАБОТНОЙ ПЛАТЫ

Программы статистического наблюдения заработной платы



ТЕКУЩИЕ

Текущая статистика - формируется по результатам регулярных наблюдений, которые в зависимости от круга обследуемых организаций проводятся с периодичностью:

- ежемесячной,
- ежеквартальной,
- ежегодной (1 раз в год).

Наблюдения организуются для получения временных (динамических) рядов показателя с распределением организаций:

- по видам экономической деятельности,
- формам собственности,
- муниципальным образованиям.



СПЕЦИАЛИЗИРОВАННЫЕ

Специализированная статистика – создается на основе выборочных единовременных наблюдений, предусмотренных в дополнение к текущим для определения структуры заработной платы в сочетании с социально-демографическими характеристиками работающих:

1 раз
в 2 года

«Сведения о заработной плате работников по профессиям и должностям»;

1 раз
в 2 года

«Сведения о распределении численности работников по размерам заработной платы»;

1 раз
в 5 лет

«Сведения о составе затрат организаций на рабочую силу».





СБОР СВЕДЕНИЙ О ЗАРАБОТНОЙ ПЛАТЕ

ЕЖЕМЕСЯЧНО

Форма № П – 4
«СВЕДЕНИЯ О ЧИСЛЕННОСТИ
И ЗАРАБОТНОЙ ПЛАТЕ
РАБОТНИКОВ»

Организации (кроме субъектов малого предпринимательства) **со средней численностью работников более 15 человек** (включая совместителей и работающих по договорам гражданско-правового характера). *

Организации зарегистрированные или прошедшие реорганизацию в текущем или предыдущем году (независимо от численности работников и объема оборота).

* Годовой оборот организации в течение двух предыдущих лет **более** 800 млн рублей.

** Годовой оборот организации в течение двух предыдущих лет **менее** 800 млн рублей.

ЕЖЕКВАРТАЛЬНО

Форма № П – 4
«СВЕДЕНИЯ О ЧИСЛЕННОСТИ
И ЗАРАБОТНОЙ ПЛАТЕ
РАБОТНИКОВ»

Организации (кроме субъектов малого предпринимательства) **со средней численностью работников менее 15 человек** (включая совместителей и работающих по договорам гражданско-правового характера). **

Форма № ПМ
«СВЕДЕНИЯ ОБ ОСНОВНЫХ
ПОКАЗАТЕЛЯХ ДЕЯТЕЛЬНОСТИ
МАЛОГО ПРЕДПРИЯТИЯ»

Выборочно – **малые предприятия**, относящиеся к субъектам малого предпринимательства.

1 РАЗ В ГОД

Форма № 1-Т
«СВЕДЕНИЯ О ЧИСЛЕННОСТИ
И ЗАРАБОТНОЙ ПЛАТЕ
РАБОТНИКОВ»

Организации (кроме субъектов малого предпринимательства) **не представляющие ф. № П-4:** ТСЖ, ТСН, садоводческие товарищества, кооперативы и общества, общественные, профсоюзные организации, политические партии, движения, ассоциации (союзы), адвокатские бюро, коллегии адвокатов, казачьи общества, общины, фонды, благотворительные учреждения.

Форма № МП (микро)
«СВЕДЕНИЯ ОБ ОСНОВНЫХ
ПОКАЗАТЕЛЯХ ДЕЯТЕЛЬНОСТИ
МИКРОПРЕДПРИЯТИЯ»

Выборочно – **микروпредприятия**, относящиеся к субъектам малого предпринимательства.



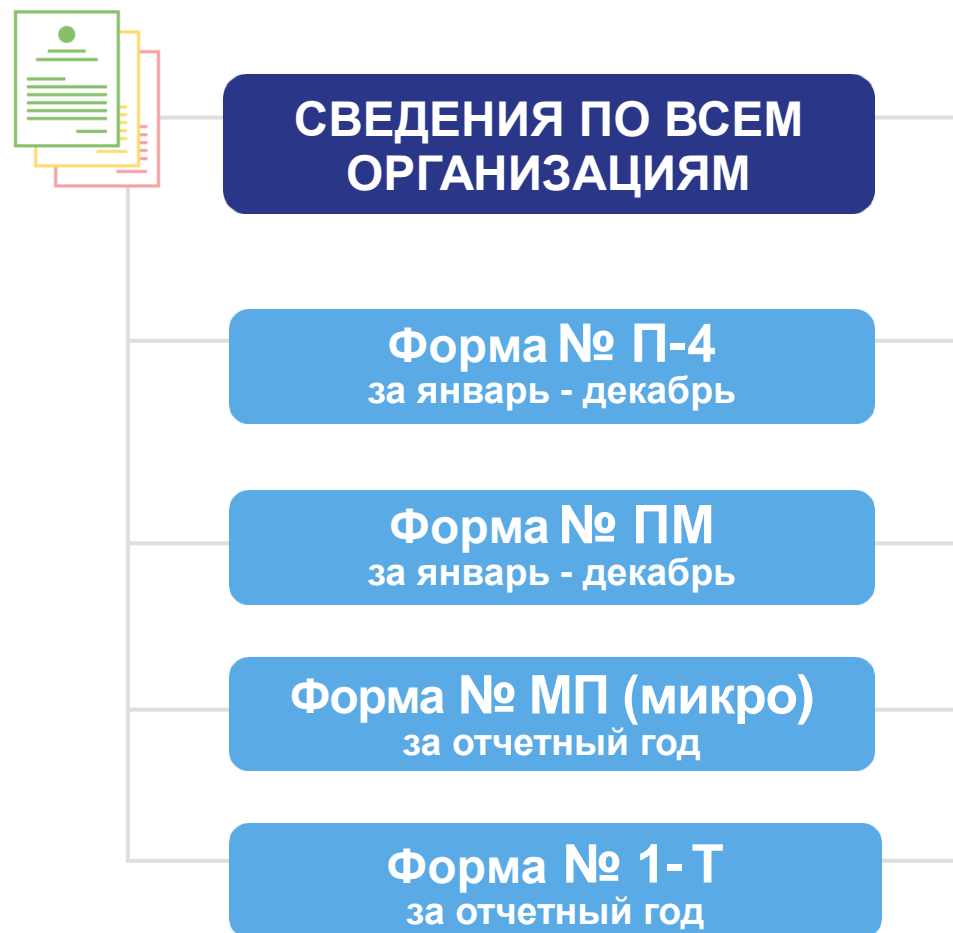


СБОР СВЕДЕНИЙ О ЗАРАБОТНОЙ ПЛАТЕ

Формирование сводных данных по полному кругу организаций

ЕЖЕГОДНО, для уточнения сведений текущей - оперативной отчетности и разработки годовых данных по полному кругу организаций, по итогам **за январь - декабрь** формируется объединенная статистическая информация о заработной плате, полученная по сумме данных форм: № № **П-4** и **ПМ**, а также поступивших годовых отчетов по формам № № **1-Т** и **МП (микро)**.

Сформированная по итогам за отчетный год сводная статистическая информация дополняется сведениями по форме № П-4 за январь – декабрь поступающими **в Росстат 1 раз в год – в централизованном порядке** от органов, обеспечивающих охрану общественной безопасности и оборону.





СБОР СВЕДЕНИЙ О ЗАРАБОТНОЙ ПЛАТЕ

Основные показатели



**ЧИСЛЕННОСТЬ
РАБОТНИКОВ**



**ФОНД НАЧИСЛЕННОЙ
ЗАРАБОТНОЙ ПЛАТЫ**

РАБОТНИКИ СПИСОЧНОГО СОСТАВА

ВНЕШНИЕ СОВМЕСТИТЕЛИ

**РАБОТАЮЩИЕ ПО ДОГОВОРАМ
ГРАЖДАНСКО - ПРАВОВОГО ХАРАКТЕРА**

Данные предоставляются по категориям работающих в зависимости от типов договоров, заключенных между работником и работодателем (трудовых или гражданско-правовых).

Сведения предоставляются в целом по организации и по фактически осуществляемым видам экономической деятельности.

Форма № П - 4

| Численность, начисленная заработная плата, выплаты социального характера и отработанное время работников за отчетный месяц (для организаций, предоставляющих форму ежеквартально - за период с начала года) | | | | | | |
|--|----------|---------------|--|--|---|--|
| Наименование видов экономической деятельности | № строки | Код по ОКВЭД2 | Средняя численность работников, чел. (допускается заполнение с двумя десятичными знаками после запятой) | | | |
| | | | всего (сумма граф 2, 3, 4) | в том числе списочного состава (без внешних совместителей) | внешних совместителей | выполнявших работы по договорам гражданско-правового |
| А | Б | В | 1 | 2 | 3 | 4 |
| Всего (сумма строк с 02 по 03 в том числе по видам деятельности: | 01 | Х | | | | |
| | 02 | | | | | |
| | 03 | | | | | |
| | | | Фонд начисленной заработной платы, тыс. руб. (с одним десятичным знаком после запятой) | | | |
| | | | всего (сумма граф 8, 9, 10) | в том числе | | |
| | | | работникам списочного состава (без внешних совместителей) | внешним совместителям | работникам, выполнявшим работы по договорам гражданско-правового характера, и другим лицам несписочного состава | |
| | | | 7 | 8 | 9 | 10 |





МЕТОДОЛОГИЧЕСКИЕ ПОЛОЖЕНИЯ

ФОНД ЗАРАБОТНОЙ ПЛАТЫ - суммы, начисленные за отработанное и неотработанное время, компенсационные выплаты, связанные с условиями труда и режимом работы, доплаты и надбавки, премии и единовременные поощрения, а также оплата питания и проживания, имеющая регулярный характер.

ФОНД НАЧИСЛЕННОЙ ЗАРАБОТНОЙ ПЛАТЫ

ОПЛАТА ЗА ОТРАБОТАННОЕ ВРЕМЯ

- Р начисления по тарифным ставкам, окладам, сдельным расценкам;
- Р доплаты и надбавки;
- Р премии и вознаграждения (регулярные);
- Р выплаты по районному регулированию.

ОПЛАТА ЗА НЕОТРАБОТАННОЕ ВРЕМЯ

ЕДИНОВРЕМЕННЫЕ ПООЩРИТЕЛЬНЫЕ И ДРУГИЕ ВЫПЛАТЫ

ОПЛАТА ПИТАНИЯ И ПРОЖИВАНИЯ





МЕТОДОЛОГИЧЕСКИЕ ПОЛОЖЕНИЯ

СРЕДНЕСПИСОЧНАЯ ЧИСЛЕННОСТЬ РАБОТНИКОВ ОРГАНИЗАЦИЙ

ЗА МЕСЯЦ - определяется суммированием списочной численности работников **за каждый календарный день** месяца, включая праздничные (нерабочие), выходные дни, и делением суммы на число календарных дней месяца.



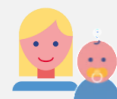
В списочной численности работников за каждый календарный день учитываются как фактически работающие, так и временно отсутствующие на работе по каким-либо причинам (например отпуск, болезнь, командировка, и т. п.).



Численность работников за выходной или праздничный (нерабочий) день принимается равной числу работников за предшествующий рабочий день.

ЗА ПЕРИОД С НАЧАЛА ГОДА - определяется суммированием среднесписочной численности работников за все месяцы с начала года по отчетный месяц включительно, и делением полученной суммы на число месяцев с начала года, то есть на 2, 3, 4, и так далее (на 12 - за год).

НЕ ВКЛЮЧАЮТСЯ В СРЕДНЕСПИСОЧНУЮ ЧИСЛЕННОСТЬ РАБОТНИКОВ:



- женщины, находящиеся в отпусках по беременности и родам, лица, находившиеся в отпусках в связи с усыновлением ребенка со дня рождения усыновленного ребенка, а также в отпуске по уходу за ребенком;



- обучающиеся в образовательных организациях, и находившиеся в дополнительном отпуске без сохранения заработной платы;



- поступающие в образовательные организации, находившиеся в отпуске без сохранения заработной платы для сдачи вступительных экзаменов.



МЕТОДОЛОГИЧЕСКИЕ ПОЛОЖЕНИЯ

ОСОБЕННОСТИ УЧЕТА ЗАНЯТОСТИ МОБИЛИЗОВАННЫХ РАБОТНИКОВ, ПРИЗВАННЫХ В РАМКАХ ЧАСТИЧНОЙ МОБИЛИЗАЦИИ И ДОБРОВОЛЬЦЕВ

- За призванными работниками **сохраняется рабочее место**, а действие заключенного с ними трудового договора (служебного контракта) приостанавливается на период прохождения работниками военной службы, или оказания ими добровольного содействия в выполнении задач, возложенных на Вооруженные Силы Российской Федерации.
- Призванные по мобилизации и добровольцы на весь период прохождения военной службы или оказания добровольного содействия **не включаться в среднесписочную численность работников.**
- Начисленные мобилизованным после приостановления трудового договора суммы выплат, учитываемые в фонде заработной платы - отражаются в начислениях работникам несписочного состава.
- Лица, принятые по срочному трудовому договору на период отсутствия работника, призванного по мобилизации или добровольно подписавшего контракт с Вооруженными силами Российской Федерации, в статистической отчетности включаются в среднесписочную численность работников, а начисленная им заработная плата – в фонд заработной платы работников списочного состава.





МЕТОДОЛОГИЧЕСКИЕ ПОЛОЖЕНИЯ

ЗАРАБОТНАЯ ПЛАТА РАБОТНИКОВ ОРГАНИЗАЦИЙ - отражает фактически начисленные за отчетный период (месяц, квартал, год) денежные суммы с учетом налога на доходы физических лиц и других удержаний в соответствии с законодательством Российской Федерации.

СРЕДНЕМЕСЯЧНАЯ НОМИНАЛЬНАЯ НАЧИСЛЕННАЯ ЗАРАБОТНАЯ ПЛАТА – исчисляется делением фонда начисленной заработной платы работников организации на среднесписочную численность работников, и на количество месяцев в отчетном периоде.

ЗАРАБОТНАЯ ПЛАТА



НОМИНАЛЬНАЯ

Установленная, зафиксированная в расчетной ведомости, иных платежных документах, величина заработной платы в денежном выражении.



РЕАЛЬНАЯ

Характеризует объем товаров и услуг, которые можно приобрести на заработную плату в текущем периоде, исходя из цен в базисном периоде.

$$НЗП = \frac{\left(\frac{ФЗП^* \cdot 1000}{СЧ} \right)}{n}$$

НЗП - номинальная заработная плата,

ФЗП - фонд заработной платы,

СЧ - среднесписочная численность работников,

n - количество месяцев в отчетном периоде.

* В формах федерального статистического наблюдения сведения предоставляются в тыс. рублей.





МЕТОДОЛОГИЧЕСКИЕ ПОЛОЖЕНИЯ

Расчет среднемесячной заработной платы (на одного работника)



**В ЦЕЛОМ ПО РЕГИОНУ,
МУНИЦИПАЛЬНЫМ
ОБРАЗОВАНИЯМ**

Определяется делением фонда заработной платы **всех работников** (списочного состава, внешних совместителей, работавших по гражданско-правовым договорам) на среднесписочную численность работников, и на количество месяцев в отчетном периоде.



**ПО ВИДАМ
ЭКОНОМИЧЕСКОЙ
ДЕЯТЕЛЬНОСТИ**

Рассчитывается делением фонда заработной платы работников **списочного состава и внешних совместителей** на среднесписочную численность работников, и на количество месяцев в отчетном периоде.



**ПО ОРГАНИЗАЦИЯМ,
КАТЕГОРИЯМ
РАБОТНИКОВ**

Определяется делением фонда заработной платы работников **списочного состава** на среднесписочную численность работников, и на количество месяцев в отчетном периоде.





МЕТОДОЛОГИЧЕСКИЕ ПОЛОЖЕНИЯ

Темпы изменения номинальной и реальной заработной платы

НОМИНАЛЬНАЯ заработная плата - изменение заработной платы в денежном выражении, **независимо от изменения покупательной способности рубля.**



Индекс номинальной заработной платы определяется сопоставлением данных с базисным периодом, соответствующим периодом предыдущего года, предыдущим периодом (месяцем, кварталом и т.д.) текущего года:

$$I_{\text{нзп}} = \frac{\text{НЗП}_o}{\text{НЗП}_б} \times 100 \%$$

$I_{\text{нзп}}$ - индекс номинальной заработной платы,

НЗП_o - номинальная заработная плата за отчетный период,

$\text{НЗП}_б$ - номинальная заработная плата за базисный период.

РЕАЛЬНАЯ заработная плата – изменение покупательной способности заработной платы **в связи с изменением цен** на товары и услуги по сравнению с базисным периодом.

Индекс реальной заработной платы определяется делением индекса номинальной заработной платы на индекс потребительских цен за один и тот же временной период:

$$I_{\text{рзп}} = \frac{I_{\text{нзп}}}{I_{\text{ц}}} \times 100 \%$$

$I_{\text{рзп}}$ - индекс реальной заработной платы,

$I_{\text{нзп}}$ - индекс номинальной заработной платы,

$I_{\text{ц}}$ - индекс потребительских цен.





МЕТОДОЛОГИЧЕСКИЕ ПОЛОЖЕНИЯ

МЕДИАННАЯ ЗАРАБОТНАЯ ПЛАТА

величина средней начисленной заработной платы относительно которой половина (50 %) работников имели уровень оплаты труда ниже данной величины, а другая половина (50 %) – выше данной величины.



Форма № 1

| Размер начисленной заработной платы за месяц, рублей | Численность работников, человек | Суммы, начисленные работникам, рублей |
|--|---------------------------------|---------------------------------------|
| до 16242,0 | | |
| от 16242,1 - 18680,0 | | |
| от 18680,1 - 19490,0 | | |
| от 19490,1 - 20300,0 | | |
| от 20300,1 - 21110,0 | | |
| от 21110,1 - 23550,0 | | |
| от 23550,1 - 24360,0 | | |
| от 24360,1 - 25990,0 | | |
| от 25990,1 - 27610,0 | | |
| от 27610,1 - 29240,0 | | |
| от 29240,1 - 30860,0 | | |
| от 30860,1 - 32480,0 | | |
| от 32480,1 - 34110,0 | | |
| от 34110,1 - 35730,0 | | |
| от 35730,1 - 37360,0 | | |
| от 37360,1 - 38980,0 | | |
| от 38980,1 - 40600,0 | | |
| от 40600,1 - 42200,0 | | |
| от 42200,1 - 43900,0 | | |
| от 43900,1 - 45500,0 | | |
| от 45500,1 - 47100,0 | | |
| от 47100,1 - 48700,0 | | |
| от 48700,1 - 55000,0 | | |
| от 55000,1 - 75000,0 | | |
| от 75000,1 - 100000,0 | | |
| от 100000,1 - 200000,0 | | |
| от 200000,1 - 400000,0 | | |
| от 400000,1 - 1000000,0 | | |
| от 1000000,1 - 2000000,0 | | |
| от 2000000,1 - 3000000,0 | | |
| свыше 3000000,0 | | |
| Всего работников | | |

ИСТОЧНИК ИНФОРМАЦИИ

Для расчета показателя используются сведения, предоставленные организациями (кроме субъектов малого предпринимательства) осуществляющие все виды экономической деятельности всех форм собственности о распределении численности работников по размерам начисленной заработной платы **за апрель** месяц (форма № 1) .

Данные формируются с периодичностью **1 раз в 2 года** по нечетным годам.

Медианное значение заработной платы (M_e) в рублях определяется по формуле:

$$M_e = X_{Me} + D_{Me} * \frac{50 - S_{Me-1}}{F_{Me}}$$

X_{Me} минимальная граница медианного интервала (в котором находится значение медианы);

D_{Me} величина медианного интервала (верхняя граница интервала минус нижняя граница интервала);

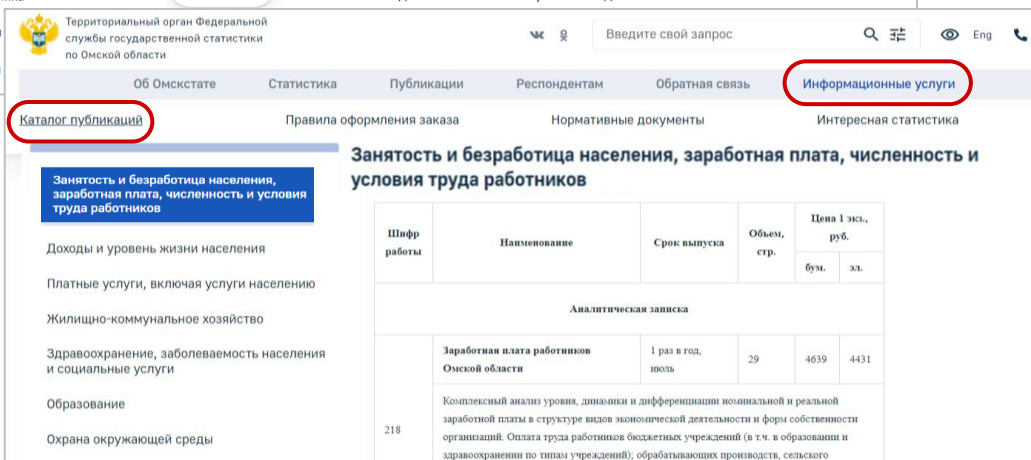
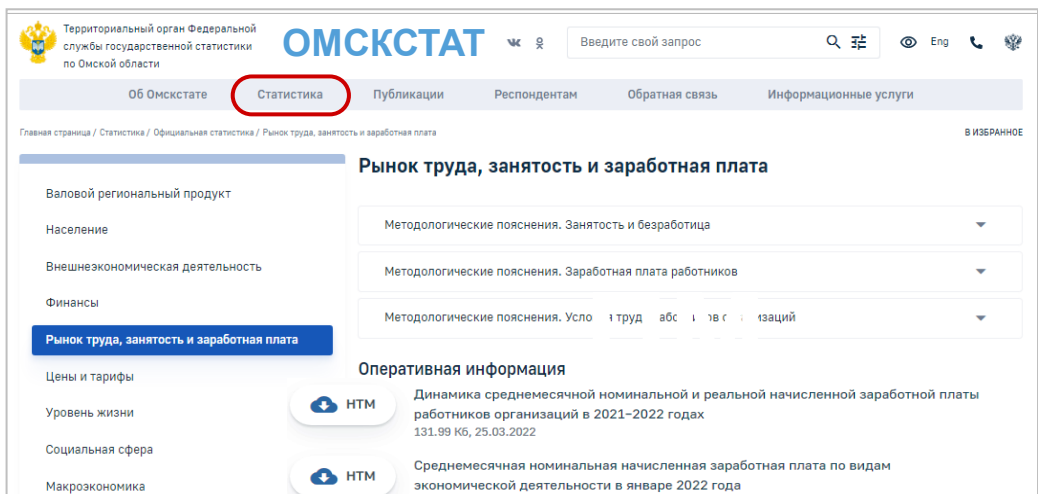
S_{Me-1} сумма удельных весов работников в интервалах, предшествующих медианному;

F_{Me} удельный вес медианного интервала.





ПУБЛИКАЦИЯ ОСНОВНЫХ ИТОГОВ



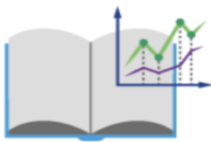
ИНТЕРНЕТ - ПОРТАЛ ОМСКСТАТА



55.rosstat.gov.ru

Статистика / Официальная статистика / Рынок труда, занятость и заработная плата / Оперативная информация

ОФИЦИАЛЬНЫЕ ПУБЛИКАЦИИ ОМСКСТАТА



КАТАЛОГ ИЗДАНИЙ на сайте Омскстата

Информационные услуги / Каталог публикаций/ Занятость и безработица населения, заработная плата, численность и условия труда работников