



ТЕРРИТОРИАЛЬНЫЙ ОРГАН
ФЕДЕРАЛЬНОЙ СЛУЖБЫ
ГОСУДАРСТВЕННОЙ СТАТИСТИКИ
ПО ОМСКОЙ ОБЛАСТИ

ОБ ОСОБЕННОСТЯХ ЗАПОЛНЕНИЯ ФОРМЫ ФЕДЕРАЛЬНОГО СТАТИСТИЧЕСКОГО НАБЛЮДЕНИЯ

№ 1-МО «Сведения об объектах инфраструктуры
муниципального образования за 2023 год».
Источники информации о муниципальных
образованиях

24.04.2024

СОДЕРЖАНИЕ

Общие сведения о форме	4
Статистическая отчетность в электронном виде	8
Титульный лист формы №1-МО	11
Раздел 1. Территория	14
Раздел 2. Объекты бытового обслуживания	16
Раздел 3. Спортивные сооружения	19
Раздел 4. Коммунальная сфера	21
Раздел 5. Организации здравоохранения	27
Раздел 6. Почтовая и телефонная связь	29
Рекомендации по ф. №1-МО	31
Источники информации о муниципальных образованиях	37

1

Общие сведения о форме

ОБЩИЕ СВЕДЕНИЯ О ФОРМЕ

Форма федерального статистического наблюдения № 1-МО «Сведения об объектах инфраструктуры муниципального образования» (далее—форма №1-МО) разработана в соответствии:

- со **статьей 17** Закона от 6 октября 2003 года № 131-ФЗ «Об общих принципах организации местного самоуправления в Российской Федерации»;
- с **пунктом 2** постановления Правительства Российской Федерации от 11 ноября 2006 года № 670 «О порядке предоставления органами местного самоуправления органам государственной власти статистических показателей, характеризующих состояние экономики и социальной сферы муниципального образования».

УТВЕРЖДЕНА:

Приказ Росстата от 05.12.2023 №623
(с изм. от 11.01.2024 №3, от 29.03.2024 №124)



ОБЩИЕ СВЕДЕНИЯ О ФОРМЕ



Форму №1-МО предоставляют:

исполнительно-распорядительные органы муниципальных образований

422

муниципальных образований



- Исилькуль
- Калачинск
- Тара
- Называевск
- Тюкалинск



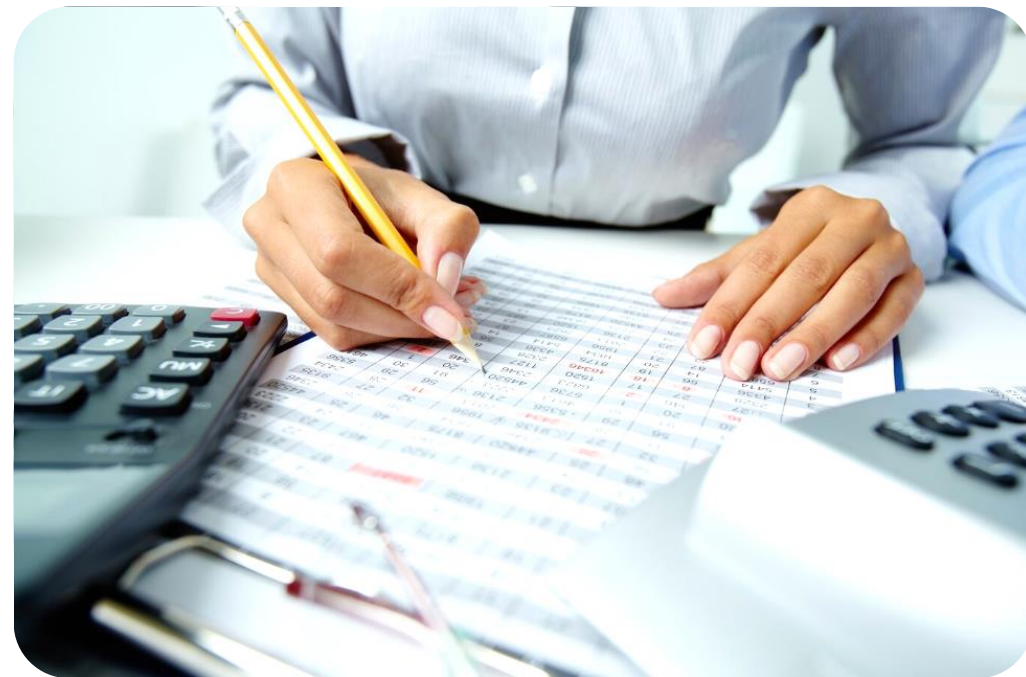
По муниципальным образованиям, наделенным статусом **муниципального района**, имеющим в своем составе городские и сельские поселения, предоставляется **сводный отчет**, обобщающий входящие в его состав городские и сельские поселения.

ОБЩИЕ СВЕДЕНИЯ О ФОРМЕ

В форме №1-МО приводятся данные по организациям, расположенным на территории муниципального образования, **независимо от подчиненности и источников финансирования** по состоянию на 31 декабря 2023 года.

В соответствии с распоряжениями Правительства Российской Федерации от 6 октября 2021 г. № 2816-р и от 23 декабря 2022 г. № 4132-р, начиная с отчета за 2023 год, в форму введена множественная строка **«В том числе по населенным пунктам»**.

Заполнение данной строки должно осуществляться в отчетах муниципальных образований по всем населенным пунктам, входящим в их состав в соответствии с кодами ОКТМО.



В графе 1 по строке 1 проставляется **11-значный код ОКТМО** муниципального образования, по графе 2 по строке 2 и далее код ОКТМО населенного пункта *(на примере Азовского НМР)*

Наименование	№ строки	Код ОКТМО муниципального образования	Код ОКТМО населенного пункта	Наименование показателя
А	Б	1	2	3
Всего по Азовскоому сельскому поселению	1	52601403000	Х	значение показателя
В том числе по населенным пунктам с Азово	2	х	52601403101	значение показателя
д Бердянка	3	х	52601403106	значение показателя
д Пахомовка	4	х	52601403111	значение показателя
с Привальное	5	х	52601403116	значение показателя
д Южное	6	х	52601403121	значение показателя
д Ягодное	7	х	52601403126	значение показателя

Все коды ОКТМО **муниципальных образований** должны заканчиваться на **«000»** (три нуля). Причем коды городских округов, муниципальных районов, – на **«000000»**.

Например, Администрация Азовского НМР отчитывается за муниципальный район в целом и должна указать код ОКТМО **52601000000**, а не код ОКТМО Азовского сельского поселения, где находится территориально. Администрация Азовского сельского поселения указывает код **52601403000**

Строка первая **«Всего по муниципальному образованию»** по всем графам формы должна быть равна **сумме данных населенных пунктов**, входящих в состав муниципального образования.

Исключение составляет **Раздел 1 «Территория»**, где по населенным пунктам площадь земель отражается в границах населенного пункта, а по муниципальному образованию общая площадь земель муниципального образования, включая земли между населенными пунктами, земли сельхоз назначений и другие категории земель.

Наименование	№ строки	Код ОКТМО муниципального образования	Код ОКТМО населенного пункта	Наименование показателя
А	Б	1	2	3
Всего по Азовскоому сельскому поселению	1	52601403000	Х	СУММА по населенным пунктам
В том числе по населенным пунктам с Азово	2	х	52601403101	значение показателя
д Бердянка	3	х	52601403106	значение показателя
д Пахомовка	4	х	52601403111	значение показателя
с Привальное	5	х	52601403116	значение показателя
д Южное	6	х	52601403121	значение показателя
д Ягодное	7	х	52601403126	значение показателя


2

Статистическая отчетность в электронном виде

В соответствии с Федеральным законом от 30 декабря 2020 г. № 500-ФЗ «О внесении изменений в Федеральный закон «Об официальном статистическом учете и системе государственной статистики в Российской Федерации» **первичные статистические данные** по формам федерального статистического наблюдения **предоставляются** респондентами субъектам официального статистического учета **исключительно в форме электронного документа**, подписанного электронной подписью.

СПОСОБЫ ПРЕДОСТАВЛЕНИЯ ОТЧЕТА:

- через специализированных операторов связи;
- через личный кабинет системы сбора отчетности.

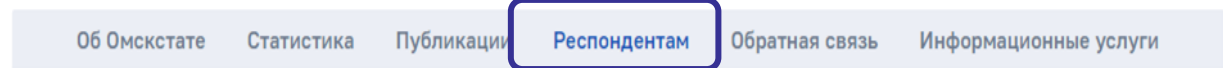
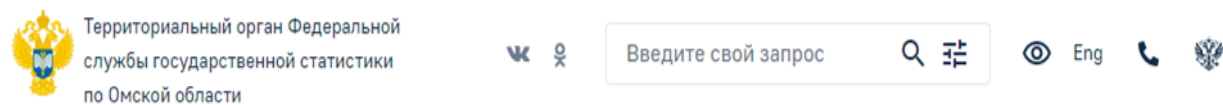
 Отчет по форме №1-МО за 2023 год предоставляется в Омскстат в период

с 20 апреля по 1 июня 2024 года.



Интернет-портал Омскстата

<https://55.rosstat.gov.ru/>



Информация для респондентов

Индивидуальный перечень форм по ИНН / ОГРН (ОГРНИП) / ОКПО

Статкалендарь

Формы федерального и регионального статистического наблюдения. Годовая бухгалтерская (финансовая) отчетность

Статистическая отчетность в электронном виде

Главная страница / Респондентам / Формы федерального ста
/ Альбом форм федерального статистического наблюде...

Альбом форм федерального статистического наблюдения

Индивидуальный перечень форм по ИНН / ОГРН (ОГРНИП) / ОКПО

Пилотный проект по формированию информации об инвестициях в основной капитал по группам предприятий

Росстат в соцсетях

Подписывайтесь и следите за деятельностью Федеральной службы государственной статистики в социальных сетях



Сведения об объектах инфраструктуры муниципального образования (1-МО)

Код формы по ОКУД 0601022

Скачать  DOC

Индекс формы 1-МО

Дата и номер приказа об утверждении формы [05.12.2023 № 623](#)

Дата и номер приказа об изменении формы [11.01.2024 № 3](#)
[29.03.2024 № 124](#)

Периодичность Годовая

Год предоставления 2024

Срок сдачи формы С 20 апреля по 1 июня после отчетного периода

Кто предоставляет форму Исполнительно-распорядительные органы муниципальных образований;

Исполнительно-распорядительные органы федеральных территорий;

Территориальные органы исполнительной власти города федерального значения

Кому предоставляется форма Территориальному органу Росстата в субъекте Российской Федерации по установленному им адресу

Электронная версия бланка с Указаниями по заполнению отчета, **xml-шаблон** бланка формы для предоставления отчетности в электронном виде размещены на сайте ОМСКСТАТА

«Главная страница / Респондентам / Формы федерального статистического наблюдения / Альбом форм федерального статистического наблюдения / 2024



Телефон «горячей линии» по электронной отчетности:
(3812) 22-05-52

3

Титульный лист формы №1-МО

ФЕДЕРАЛЬНОЕ СТАТИСТИЧЕСКОЕ НАБЛЮДЕНИЕ

Обязанность предоставления административных данных предусмотрена статьей 8 Федерального закона от 29 ноября 2007 г. № 282-ФЗ «Об официальном статистическом учете и системе государственной статистики в Российской Федерации»

СВЕДЕНИЯ ОБ ОБЪЕКТАХ ИНФРАСТРУКТУРЫ МУНИЦИПАЛЬНОГО ОБРАЗОВАНИЯ по состоянию на 31 декабря 20__ года

Предоставляют:	Сроки предоставления
исполнительно-распорядительные органы муниципальных образований; исполнительно-распорядительные органы федеральных территорий; территориальные органы исполнительной власти города федерального значения: – территориальному органу Росстата в субъекте Российской Федерации по установленному им адресу	с 20 апреля по 1 июня после отчетного периода

Форма № 1-МО

Приказ Росстата:
Об утверждении формы
от 05.12.2023 № 623

О внесении изменений (при наличии)
от 11.01.2024 № 3
от 29.03.2024 № 124

Годовая

- 1 Форма 1-МО за 2023 год и указания по ее заполнению утверждены приказом Росстата от 5 декабря 2023 года № 623 «Об утверждении форм федерального статистического наблюдения для организации федерального статистического наблюдения за состоянием экономики и социальной сферы муниципального образования» (с изм. от 29.03.2024 №124).
- 2 Отчет по форме 1-МО за 2023 год предоставляется в Омскстат в период с 20 апреля по 1 июня 2024 года.

адресная часть

Наименование отчитывающейся организации ①		
Почтовый адрес ②		
Код формы по ОКУД	Код	
	отчитывающейся организации по ОКПО ③	типа муниципального образования ④
1	2	3
0601022		

- ① Указывается **полное наименование** отчитывающейся организации в соответствии с учредительными документами, зарегистрированными в установленном порядке, а затем в скобках – краткое наименование.
- ② Указывается наименование субъекта Российской Федерации, юридический адрес с почтовым индексом, указанный в ЕГРЮЛ; либо адрес, по которому юридическое лицо фактически осуществляет свою деятельность, если он не совпадает с юридическим адресом.
- ③ Указывается код по Общероссийскому классификатору предприятий и организаций (ОКПО) на основании Уведомления о присвоении кода ОКПО, размещенного на сайте системы сбора отчетности Росстата в информационно-телекоммуникационной сети «Интернет» по адресу: <https://websbor.rosstat.gov.ru/online/info>.
- ④ Указывается код типа муниципального образования:

муниципальный район 13	городское поселение 10
городской округ 15	сельское поселение 11

4

Раздел 1. Территория

Показывается общая площадь земель муниципального образования

Наименование	№ строки	Код ОКТМО муниципального образования	Код ОКТМО населенного пункта	Общая площадь земель муниципального образования, га
А	Б	1	2	3
Всего по муниципальному образованию	1		X	
В том числе по населенным пунктам	2			

В ПОКАЗАТЕЛЬ ВКЛЮЧАЮТСЯ:

- **земли и водные объекты**, расположенные в пределах официально утвержденной черты муниципального образования, а при отсутствии официально утвержденной черты – в фактически числящихся границах на конец 2023 года;
- **земли, изъятые из непосредственного ведения** муниципального образования (военные городки, полигоны, полосы отчуждения железных дорог и т.д.).

ПРИМЕЧАНИЕ

Значение показателя указывается на основании **Генерального плана муниципального образования**, разрабатываемого в соответствии с Градостроительным кодексом Российской Федерации, утвержденным от 29 декабря 2004 г. № 190-ФЗ, либо на основании **Устава муниципального образования**



Данные раздела 1 графы 3, показываются с **одним десятичным знаком**

5

Раздел 2. Объекты бытового обслуживания

Показывается число объектов и приемных пунктов бытового обслуживания населения

Наименование	№ строки	Код ОКТМО муниципального образования	Код ОКТМО населенного пункта	Число объектов бытового обслуживания населения, оказывающих услуги – всего, ед	...	Число приемных пунктов бытового обслуживания, принимающих заказы от населения на оказание услуг – всего, ед
А	Б	1	2	3	...	16
Всего по муниципальному образованию	1		X			
В том числе по населенным пунктам	2					

В ПОКАЗАТЕЛЬ ВКЛЮЧАЮТСЯ:

- Данные **о числе объектов бытового обслуживания** населения: специально оборудованные помещения (их части), предназначенные для оказания услуг населению и обеспеченные необходимым оборудованием;
- **приемные пункты** бытового обслуживания населения, осуществляющие прием и выдачу заказов населению, расположенные на отдельных от организаций бытового обслуживания площадях;
- **передвижные пункты** бытового обслуживания населения, осуществляющие прием и выдачу заказов в населенных пунктах по утвержденному графику работы.



Графа 3 равна **сумме граф 4–15**; Графа 16 равна **сумме граф 17–25**

ПРИМЕЧАНИЕ

Бытовое обслуживание населения:

отрасль экономики, состоящая из предприятий различных организационно-правовых форм собственности и индивидуальных предпринимателей, занимающихся оказанием бытовых услуг (выполнением работ).



В графах 4–15 и 17–25 данные о числе объектов бытового обслуживания и данные о числе приемных пунктов бытового обслуживания распределяются по видам оказываемых бытовых услуг **в соответствии с перечнем, размещенным на официальном сайте Росстата** в информационно-телекоммуникационной сети «Интернет» (<https://rosstat.gov.ru>) в разделе Статистика/Официальная статистика/Платные услуги населению/Методология/Перечень платных услуг населению на основе ОКВЭД2 и ОКПД2.



ЧАСТО ДОПУСКАЕМАЯ ОШИБКА

Неверный учет объектов и приемных пунктов, оказывающих несколько видов бытовых услуг населению.

РАЗЪЯСНЕНИЕ

Объект бытового обслуживания, оказывающий несколько видов бытовых услуг, учитывается один раз **по преобладающему виду услуг** (по объему оказанных услуг населению в денежном выражении).

Объекты бытового обслуживания, расположенные на территории одного здания:

- если они принадлежат разным организациям, индивидуальным предпринимателям, то учитывается **каждый объект по отдельности**.
- если они принадлежат одной организации, одному индивидуальному предпринимателю, то учитывается **только объект, который осуществляет основной вид деятельности** данной организации, данного индивидуального предпринимателя.

Если одной организации, одному индивидуальному предпринимателю принадлежит несколько объектов, расположенных **по разным адресам** (не на территории одного здания), то учитывается каждый объект по отдельности.

Приемный пункт, принимающий заказы по нескольким видам бытовых услуг, **учитывается один раз по преобладающему виду услуг** (по объему оказанных услуг населению в денежном выражении).

6

Раздел 3. Спортивные сооружения

Показывается число спортивных сооружений, число детско-юношеских спортивных школ и численность занимающихся в них

Наименование	№ строки	Код ОКТМО муниципального образования	Код ОКТМО населенного пункта	Число спортивных сооружений – всего, ед	...	Число детско-юношеских спортивных школ (включая филиалы), ед	...	Численность занимающихся в детско-юношеских спортивных школах, чел
А	Б	1	2	3	...	13	...	15
Всего по муниципальному образованию	1		Х					
В том числе по населенным пунктам	2							



В ПОКАЗАТЕЛЬ ВКЛЮЧАЮТСЯ:

- спортивные сооружения, предназначенные для **учебно-тренировочных занятий и физкультурно-оздоровительных, спортивных мероприятий**, как действующие, так и находящиеся на реконструкции и капитальном ремонте, отдельно стоящие или входящие в состав комплексных сооружений, отвечающие правилам соревнований по видам спорта, имеющие паспорта или учетные карточки, зарегистрированные в установленном порядке;
- организации, реализующие **дополнительные общеобразовательные программы в области физической культуры и спорта** и имеющие лицензию на реализацию дополнительных образовательных программ спортивной подготовки, а также для инвалидов, и численность занимающихся в таких организациях.

ПРИМЕЧАНИЕ

Данные заполняются в соответствии с **формами** федерального статистического наблюдения:
№ 1-ФК «Сведения о физической культуре и спорте»;
№ 5-ФК (сводная) «Сведения по подготовке спортивного резерва»;
№ 3-АФК «Сведения об адаптивной физической культуре и спорте», разрабатываемыми Министерством спорта Российской Федерации.

7

Раздел 4. Коммунальная сфера

Показывается общая протяженность улиц, проездов, набережных, в том числе освещенных

Наименование	№ строки	Код ОКТМО муниципального образования	Код ОКТМО населенного пункта	Общая протяженность улиц, проездов, набережных на конец года, км	Общая протяженность освещенных частей улиц, проездов, набережных на конец года, км
А	Б	1	2	3	4
Всего по муниципальному образованию	1		X		
В том числе по населенным пунктам	2				

В ПОКАЗАТЕЛЬ ВКЛЮЧАЮТСЯ:

- общая протяженность **улиц, проспектов, переулков, проездов** и т.п. как замощенных, так и не замощенных, включая протяженность автомобильных **дорог общего пользования местного значения, частных автомобильных дорог, переданных в аренду органам местного самоуправления**, а также протяжение **мостов, путепроводов и виадуков**, числящихся в **пределах границ населенных пунктов**;
- общая протяженность улиц, набережных, переулков и других проездов, включая протяженность автомобильных дорог общего пользования местного значения, частных автомобильных дорог, переданных в аренду органам местного самоуправления, а также протяженность мостов, имеющих **специальные установки уличного электрического освещения**, независимо от того, находятся они в работе, ремонте, ожидании ремонта.



НЕ УЧИТЫВАЮТСЯ

дороги, шоссе, магистрали, расположенные между населенными пунктами вне их границ, а также автомобильные дороги федерального и регионального значения, находящиеся в границах населенных пунктов муниципального образования.

ПРОТЯЖЕННОСТЬ

освещенных улиц и мостов **показывается по их оси** независимо от того, освещены они с двух или с одной стороны. Протяженность освещаемых частей улиц, проездов, улиц-набережных **не должна быть больше общей протяженности улиц, учтенной по графе 3.**

Показывается объем и масса твердых коммунальных отходов

Наименование	№ строк и	Код ОКТМО муниципального образования	Код ОКТМО населенного пункта	...	Вывезено за год твердых коммунальных отходов, тыс м ³	из гр. 5 на объекты, используемые для обработки отходов, тыс м ³	Вывезено за год твердых коммунальных отходов, тыс т	из гр. 7 на объекты, используемые для обработки отходов, тыс т
А	Б	1	2	...	5	6	7	8
Всего по муниципальному образованию	1		X					
В том числе по населенным пунктам	2							

В ПОКАЗАТЕЛЬ ВКЛЮЧАЮТСЯ:

- **графы 5, 7** твердые коммунальные отходы, вывезенные всеми видами мусоровозов, бортовыми автомобилями и самосвалами на объекты, используемые для обработки, захоронения и обезвреживания отходов и в места (на площадки) накопления твердых коммунальных отходов;
- **графы 6, 8** твердые коммунальные отходы, вывезенные на объекты, используемые для обработки отходов (мусороперерабатывающие заводы и предприятия по предварительной подготовке отходов (сортировке, разборке, очистке)).



Данные раздела 4 граф 3, 4 показываются с **одним десятичным знаком** граф 5-8 с **двумя десятичными знаками**

ПРИМЕЧАНИЕ

Определение **объема и массы** твердых коммунальных отходов и их сопоставление осуществляется в соответствии со ст. 24.10 **Федерального закона** от 24 июня 1998 г. **№ 89-ФЗ** «Об отходах производства и потребления», Правилами коммерческого учета объема и/или массы твердых коммунальных отходов, утвержденными **постановлением** Правительства Российской Федерации от 3 июня 2016 г. **№ 505**, Правилами определения нормативов накопления твердых коммунальных отходов, утвержденными **постановлением** Правительства Российской Федерации от 4 апреля 2016г. **№ 269**, и Методическими рекомендациями по вопросам, связанным с определением нормативов накопления твердых коммунальных отходов, утвержденными **приказом Минстроя России** от 28 июля 2016 г. **№ 524/пр.**

Показывается протяженность уличных газовых сетей и число негазифицированных населенных пунктов

Наименование	№ строк и	Код ОКТМО муниципального образования	Код ОКТМО населенного пункта	...	Одиночное протяжение уличной газовой сети, м	Количество негазифицированных населенных пунктов, ед
А	Б	1	2	...	9	10
Всего по муниципальному образованию	1		X			
В том числе по населенным пунктам	2					X

В ПОКАЗАТЕЛЬ ВКЛЮЧАЮТСЯ:

- газопроводы, проложенные по улицам, площадям, набережным и т.д. населенного пункта **от газораспределительных станций (ГРС)**;
- число населенных пунктов (городов, поселков городского типа и населенных пунктов сельской местности), в которых: **газ не проведен; газ проведен только на промышленные объекты; в домах используется сжиженный газ в баллонах.**



В число газифицированных включаются:

- города, в которых газифицировано **не менее 100 квартир**;
- поселки городского типа, где газифицировано **не менее 50 квартир**;
- сельские населенные пункты, где газифицировано **не менее 10 квартир** или индивидуальных строений.

ПРИМЕЧАНИЕ

В протяжение уличной газовой сети **не включается** длина вводов, внутривортовых и внутриквартальных сетей.

Протяжение сети **учитывается в одиночном исчислении**, т.е. в одну линию. Если по улице уложены трубы в две и более линий, то для определения протяженности необходимо суммировать протяженности всех линий.

Число негазифицированных населенных пунктов должно быть равно разности общего числа населенных пунктов муниципального образования и числа газифицированных населенных пунктов.

Показывается число источников теплоснабжения и протяженность всех водяных тепловых сетей и паровых сетей в двухтрубном исчислении

Наименование	№ строки	Код ОКТМО муниципального образования	Код ОКТМО населенного пункта	...	Число источников теплоснабжения, ед	из гр. 11 мощностью до 3 Гкал/ч, ед	Протяженность тепловых и паровых сетей в двухтрубном исчислении, м	из гр. 13 нуждающихся в замене, м	Протяженность тепловых и паровых сетей, которые были заменены и отремонтированы за отчетный год, м
А	Б	1	2	...	11	12	13	14	15
Всего по муниципальному образованию	1		X						
В том числе по населенным пунктам	2								

По графам 11, 13 отражаются данные показателей, сопоставимые с данными соответствующих показателей по форме **№ 1-ТЕП**

В ПОКАЗАТЕЛЬ ВКЛЮЧАЮТСЯ:

- число источников теплоснабжения (**котельных, когенерационных установок тепловой и электрической энергии, электробойлерных и прочих источников теплоснабжения**), числящихся на балансе предприятия (организации) и введенных в эксплуатацию (**кроме специальных малых газовых** отопительных котлов мощностью до 0,1 гигакал/ч), отпускающих теплоэнергию и горячую воду населению и бюджетофинансируемым организациям;
- суммарная протяженность всех водяных тепловых сетей (с учетом сетей горячего водоснабжения) и паровых сетей в двухтрубном исчислении (**без учета внутридворовых, внутриквартальных сетей, а также «бесхозной» сети, в том числе эксплуатируемой**).



Показывается одиночное протяжение уличной водопроводной сети и число населенных пунктов, не имеющих водопроводов

Наименование	№ строки	Код ОКТМО муниципального образования	Код ОКТМО населенного пункта	...	Одиночное протяжение уличной водопроводной сети, м	из гр. 16 нуждающейся в замене, м	Одиночное протяжение уличной водопроводной сети, которая заменена и отремонтирована за отчетный год, м	Количество населенных пунктов, не имеющих водопроводов (отдельных водопроводных сетей), ед
А	Б	1	2	...	16	17	18	19
Всего по муниципальному образованию	1		X					
В том числе по населенным пунктам	2							X

В ПОКАЗАТЕЛЬ ВКЛЮЧАЮТСЯ:

- одиночное протяжение уличной водопроводной сети (**сеть трубопроводов, уложенных вдоль улиц, проездов, переулков, набережных и т.д. (без летних водопроводов)**), находящейся на балансе организации, отпускающей воду населению и (или) бюджетофинансируемым организациям, в т.ч. неэксплуатируемой (нуждающейся в замене) (**без учета внутридворовых, внутриквартальных сетей, а также «бесхозной» сети, в том числе эксплуатируемой**);
- число населенных пунктов (городов, поселков городского типа и населенных пунктов сельской местности), **не имеющих водопроводов** (отдельных водопроводных сетей).



По графе 16 отражаются данные показателей, сопоставимые с данными соответствующих показателей по форме **№ 1-водопровод**

Показывается одиночное протяжение уличной канализационной сети и число населенных пунктов, не имеющих канализаций

Наименование	№ строки	Код ОКТМО муниципального образования	Код ОКТМО населенного пункта	...	Одиночное протяжение уличной канализационной сети, м	из гр. 20 нуждающейся в замене, м	Одиночное протяжение уличной канализационной сети, которая заменена и отремонтирована за отчетный год, м	Количество населенных пунктов, не имеющих канализаций (отдельных канализационных сетей), ед
А	Б	1	2	...	20	21	22	23
Всего по муниципальному образованию	1		X					
В том числе по населенным пунктам	2							X

По графе 20 отражаются данные показателей, сопоставимые с данными соответствующих показателей по форме **№ 1-канализация**

В ПОКАЗАТЕЛЬ ВКЛЮЧАЮТСЯ:

- одиночное протяжение уличной канализационной сети (**трубопроводы**, уложенные вдоль улиц, проездов, переулков, набережных и других проездов), **включая сборные и районные коллекторы (без главных коллекторов и присоединений) (без учета внутридворовых, внутриквартальных сетей, а также «бесхозной» сети, в том числе эксплуатируемой)**;
- число населенных пунктов (городов, поселков городского типа и населенных пунктов сельской местности), **не имеющих** канализаций (отдельных канализационных сетей).



**Раздел 5. Организации
здравоохранения**

Показывается число лечебно-профилактических организаций

Наименование	№ строки	Код ОКТМО муниципального образования	Код ОКТМО населенного пункта	Число лечебно-профилактических организаций, ед
А	Б	1	2	3
Всего по муниципальному образованию	1		X	
В том числе по населенным пунктам	2			

В ПОКАЗАТЕЛЬ ВКЛЮЧАЮТСЯ:

- число лечебно-профилактических организаций – **юридических лиц** и их **обособленных структурных подразделений** системы **Министерства здравоохранения Российской Федерации, других министерств и ведомств, негосударственных лечебно-профилактических организаций** (включая микропредприятия), расположенных на территории муниципального образования, имеющих лицензию на осуществление медицинской деятельности и оказывающих услуги по медицинской помощи населению.

Показываются:

участковые больницы, районные больницы, амбулатории, стационарные фельдшерско-акушерские пункты, фельдшерские пункты, здравпункты, филиалы, стоматологические клиники (кабинеты), медицинские центры, поликлиники, расположенные на территории муниципального образования.

ПРИМЕЧАНИЕ

Сведения о числе немедицинских организаций, имеющих в своей структуре медицинские подразделения, а также по индивидуальным предпринимателям **не включаются**.

Структурные подразделения, отделения, кабинеты медицинской организации, находящиеся в одном и том же здании, **не учитываются**, поскольку учитывается сама медицинская организация.

Передвижные подразделения (амбулатории, фельдшерско-акушерские пункты, фельдшерские пункты) не учитываются. Санаторно-курортные организации **не учитываются**.

Если медицинская организация (юридическое лицо) зарегистрирована на территории **отчитывающегося муниципального образования, но имеет подразделение, филиал в другом муниципальном образовании**, тогда каждая медицинская организация **будет учитываться** в отчете того муниципального образования, **на территории которого она расположена**.

9

**Раздел 6. Почтовая и телефонная
связь**

Показывается число сельских населенных пунктов, обслуживаемых почтовой связью и имеющих телефонную связь

Наименование	№ строки	Код ОКТМО муниципального образования	Код ОКТМО населенного пункта	Число сельских населенных пунктов, обслуживаемых почтовой связью, ед	Число телефонизированных сельских населенных пунктов, ед
А	Б	1	2	3	4
Всего по муниципальному образованию	1		X		
В том числе по населенным пунктам	2			X	X

ПРИМЕЧАНИЕ

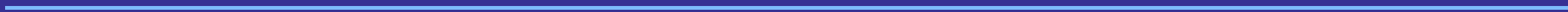
Число сельских населенных пунктов, обслуживаемых почтовой связью/имеющих телефонную связь, должно быть равно или меньше общего числа сельских населенных пунктов муниципального образования.

В ПОКАЗАТЕЛЬ ВКЛЮЧАЮТСЯ:

- число **сельских населенных пунктов**, обслуживаемых почтовой связью (**отделениями почтовой связи** или их структурными подразделениями, находящимися на территории населенного пункта, **передвижными отделениями** связи, **внештатными работниками** почтовой связи, почтальонами).
- число сельских населенных пунктов, имеющих телефонную связь **на базе проводных технологий** (фиксированная телефонная связь – телефон, таксофон).



10 Рекомендации по ф. №1-МО



РЕКОМЕНДАЦИИ ПО Ф. №1-МО

ТАБЛИЦА ДЛЯ ФОРМИРОВАНИЯ СВОДА

Интернет-портал Омскстата
<https://55.rosstat.gov.ru/>



Территориальный орган
Федеральной
службы государственной статистики
по Омской области

Об Омскстате Статистика Публикации Респондентам Обратная связь Информационные услуги

Главная страница / Статистика / Муниципальная статистика / Основные показатели социально-экономического поло... В ИЗБРАННОЕ

Нормативные документы

Перечень муниципальных образований

Основные показатели социально-экономического положения муниципальных образований

Информационно-аналитические материалы, срочные публикации и комментарии

Картографический материал

Основные показатели социально-экономического положения муниципальных образований

База данных показателей муниципальных образований Омской области:

Омская область

[Практическое пособие по работе с БД ПМО](#)

WEB Краткий методологический комментарий по показателям БД ПМО

PDF Перечень показателей, характеризующих состояние экономики и социальной сферы муниципального образования (для загрузки в Базу данных показателей муниципальных образований в 2024 году)
345.81 Кб, 19.02.2024

Показатели для оценки эффективности деятельности органов местного самоуправления муниципальных, городских округов и муниципальных районов

XLSX Показатели для оценки эффективности деятельности органов местного самоуправления городских округов и муниципальных районов в 2023 году
68.3 Кб, 01.04.2024

Комментарий к таблицам

Разработочные таблицы для подготовки отчета формы № 1-МО за 2023 год по муниципальным образованиям Омской области

XLSX Город Омск
42.96 Кб, 10.04.2024

РЕКОМЕНДАЦИИ ПО Ф. №1-МО

ТАБЛИЦА ДЛЯ ФОРМИРОВАНИЯ СВОДА

на примере Азовского НМР

АЗОВСКИЙ 2022										
№ строки	Наименование показателя	Порядок отражения значений в ф. №1-МО	ед. измерения	Пришибское сельское поселение	Сосновское сельское поселение	Цветнопольское сельское поселение	Сумма СЕЛЬСКИХ ПОСЕЛЕНИЙ	Азовский муниципальный РАЙОН	2022 г. (контроль) *	Справочно данные по МР за 2021 год
1	2		3	9	10	11	12	13	14	15
	ТЕРРИТОРИЯ									
1	Общая площадь земель муниципального образования	>0. С ОДНИМ ДЕСЯТИЧНЫМ знаком	га	17 855.3	15 455.0	21 570.0	139 979.0	139 979.0	139979.0	139 979.0
	ОБЪЕКТЫ БЫТОВОГО ОБСЛУЖИВАНИЯ									
2	Число объектов бытового обслуживания населения, оказывающих услуги	в ЦЕЛЫХ числах	единица	0	1	2	29	29		31
	<i>в том числе:</i>									
3	-по ремонту, окраске и пошиву обуви	в ЦЕЛЫХ числах	единица				2	2		2
4	-по ремонту и пошиву швейных, меховых и кожаных изделий, головных уборов и изделий текстильной галантереи, ремонту, пошиву и вязанию трикотажных изделий	в ЦЕЛЫХ числах	единица				2	2		2
5	-по ремонту и техническому обслуживанию бытовой радиоэлектронной аппаратуры, бытовых машин и приборов и изготовлению металлоизделий	в ЦЕЛЫХ числах	единица				2	2		2
6	-по техническому обслуживанию и ремонту транспортных средств, машин и оборудования	в ЦЕЛЫХ числах	единица				4	4		4
7	-по изготовлению и ремонту мебели	в ЦЕЛЫХ числах	единица				2	2		2
8	-химической чистки и крашения, услуги прачечных	в ЦЕЛЫХ числах	единица				0	0		0
9	-по ремонту и строительству жилья и других построек	в ЦЕЛЫХ числах	единица				1	1		1
10	-саун,бань и душевых	в ЦЕЛЫХ числах	единица				2	2		2
11	-парикмахерские и косметические	в ЦЕЛЫХ числах	единица			2	8	8		8
12	-фотоателье	в ЦЕЛЫХ числах	единица				2	2		2
13	-ритуальные	в ЦЕЛЫХ числах	единица		1		4	4		4
14	-прочие виды бытовых услуг	в ЦЕЛЫХ числах	единица				0	0		2
15	Число приемных пунктов бытового обслуживания, принимающих заказы от населения на оказание услуг	в ЦЕЛЫХ числах	единица	0	0	0	0	0		0



ПРИМЕЧАНИЕ

На сайте размещены «рабочие» таблицы по муниципальным районам и г. Омску.

Таблица содержит:

- данные по ф. №1-МО за предыдущий период – 2022 год;
- макет формы №1-МО за 2023 год для составления сводного отчета

РЕКОМЕНДАЦИИ ПО Ф. №1-МО

КОДЫ ДЛЯ ТИТУЛЬНОГО ЛИСТА ФОРМЫ

на примере Азовского НМР

Азовский немецкий национальный муниципальный район 2023

КОДЫ

(указываются в кодовой части титульного листа отчета формы № 1-МО)

1

Код по локальному классификатору типов муниципального образования	Муниципальный район	Сельское поселение
		13

Использовать при заполнении титульного листа формы

Наименование муниципального образования	Код предприятия (ОКПО)	Код типа муниципального образования (ОКТМО)
Азовский немецкий национальный муниципальный район	23688074 2	52601000000 3
Азовское сельское поселение	4206023	52601403000
Александровское сельское поселение	4203929	52601406000
Березовское сельское поселение	4203421	52601409000
Гауфское сельское поселение	78788070	52601410000
Звонаревокутское сельское поселение	4206112	52601415000
Пришибское сельское поселение	4203585	52601430000
Сосновское сельское поселение	4204828	52601435000
Цветнопольское сельское население	4203579	52601440000

1 Тип муниципального образования

2 Код ОКПО муниципального образования

3 Код ОКТМО муниципального образования

РЕКОМЕНДАЦИИ ПО Ф. №1-МО

РАБОТА С ДАННЫМИ ФОРМЫ

ОМСКСТАТ

на примере Азовского НМР

Раздел 1. Территория			
Наименование	Код ОКТМО муниципального образования	Код ОКТМО населенного пункта	Общая площадь земель муниципального образования, га
	1	2	3
Всего по Азовскому немецкому национальному муниципальному району	52601000000	х	1 0.0
В том числе по населенным пунктам:			2
Азовское сельское поселение	52601403000	х	0.0
с Азово	х	52601403101	
д Бердянка	х	52601403106	
д Пахомовка	х	52601403111	
с Привальное	х	52601403116	
д Южное	х	52601403121	
д Ягодное	х	52601403126	
...
Итого по сельским поселениям			0.0
Контрольные данные			
Расхождение с контрольными данными			0.0
Справочно 2022 г.			139979.0
Расхождения с данными 2022 г.			
Пояснения по расхождениям с Контрольными данными и данными 2022 г.			4

При заполнении данных в «рабочей» таблице вы получите:

- 1** Свод по Муниципальному району
- 2** Свод по сельским или городским поселениям
- 3** Возможность сопоставить данные по МР 2023 года с данными за 2022 год
- 4** Возможность дать пояснения в случае значительных изменений (как в сторону уменьшения, так и увеличения)

! Распространённые ошибки при работе с ф. №1-МО:

- **Данные по муниципальному району не равны сумме данных поселений, входящих в его состав.**

По муниципальным образованиям, наделенным статусом муниципального района, имеющим в своем составе городские и сельские поселения и не имеющим собственной территории, предоставляется **сводный отчет, обобщающий** входящие в его состав городские и сельские МО.

- **Неправильный код ОКТМО.**

Коды ОКТМО **должны иметь 11-значный формат** и заканчиваться по муниципальным образованиям на «000» (три нуля). Причем коды городских округов, муниципальных районов,— на «000000». НАПРИМЕР, Администрация Азовского муниципального района отчитывается за муниципальный район в целом и должна указать код ОКТМО 52601000000, а не код ОКТМО Азовского сельского поселения, где находится территориально. Администрация Азовского сельского поселения указывает код 52601403000.

- **Резкие отклонения с прошлым годом.**
- **Расхождение** данных с данными соответствующих показателей по ведомственным и отраслевым формам.
- **Невнимательность** при заполнении формы в электронном виде, данные заполнены не в те строки или совсем не заполнены.
- **Не в тех единицах измерения** заполнены показатели.





ВАЖНО!

- Для получения **достоверной** информации рекомендуем городским и сельским поселениям **оказать содействие** администрации муниципального района **в сборе данных** и перед отправкой отчета по поселениям **согласовать** данные со специалистом, ответственным за сдачу сводного отчета по муниципальному району.
- Для **оперативного** взаимодействия по отчету **ОБЯЗАТЕЛЬНО** указываем:
 - - ФИО исполнителя;
 - - № телефона исполнителя;
 - - адрес электронной почты исполнителя.
- При **значительных изменениях** (как в сторону **уменьшения**, так и **увеличения**) показателя по сравнению с предыдущим годом, следует направить в Омскстат официальное письмо **с пояснением причин отклонения** на электронный адрес: **p55@rosstat.gov.ru**

10

Источники информации о
муниципальных образованиях

Интернет-портал Омскстата

<https://55.rosstat.gov.ru/>



Территориальный орган Федеральной службы государственной статистики по Омской области



Введите свой запрос



Eng



База данных показателей муниципальных образований

ФЕДЕРАЛЬНАЯ СЛУЖБА ГОСУДАРСТВЕННОЙ СТАТИСТИКИ

Омская область

Далее >> Формирование паспорта >>

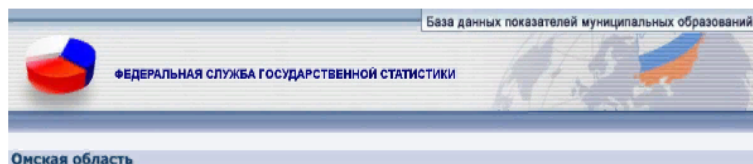
- "Омская область"
 - Территория
 - Население
 - Занятость и заработная плата
 - Коммунальная сфера
 - Социальная поддержка населения
 - Здравоохранение
 - Учреждения здравоохранения (2006, 2007 г.)
 - Образование
 - Спорт
 - Охрана окружающей среды
 - Предприятия по переработке отходов
 - Социальное обслуживание населения (до 2017 г.)
 - Организация отдыха, развлечений и культуры (до 2017 г.)
 - Сельское хозяйство
 - Снабженческо-сбытовые сельскохозяйственные потребительские кооперативы
 - Деятельность предприятий
 - Строительство жилья
 - Сведения о выданных разрешениях и уведомлениях на строительство и на ввод объектов в эксплуатацию
 - Розничная торговля и общественное питание
 - Платные услуги населению
 - Коллективные средства размещения
 - Почтовая и телефонная связь
 - Основные фонды организаций муниципальной формы собственности
 - Инвестиции в основной капитал
 - Местный бюджет (до 2020 г.)
 - Финансовая деятельность
 - Бухгалтерская отчетность (полный круг организаций)
 - Организация охраны общественного порядка (до 2017 г.)
 - Определение поставщиков (подрядчиков, исполнителей) для обеспечения государственных и муниципальных нужд
 - Закупки товаров для государственных и муниципальных нужд
 - Муниципальные услуги
 - Показатели для оценки эффективности деятельности органов местного самоуправления городских округов и муниципальных районов

Об Омскстате	Статистика	Публикации	Респондентам	Обратная связь	Информационные услуги
Официальная статистика	Официальная статистика		Муниципальная статистика		Переписи и обследования
Валовой региональный продукт	Малое и среднее предпринимательство		Перечень муниципальных образований		Всероссийские переписи населен
Население	Основные фонды и другие нефинансовые активы		Основные показатели социально-экономического положения муниципальных образований		Всероссийские сельскохозяйственные переписи
Внешнеэкономическая деятельность	Промышленное производство		Нормативные документы		Федеральные статистические наблюдения по социально-демографическим проблемам
Финансы	Сельское хозяйство, охота и лесное хозяйство		Картографический материал		Сплошное наблюдение малого и среднего бизнеса
Рынок труда, занятость и заработная плата	Выборчество и выборчество				

Сведения формы № 1-МО в полном объеме по всем муниципальным образованиям размещаются в свободном доступе в сети интернет на сайтах Росстата и Омскстата в базе данных «Показатели муниципальных образований» (БД ПМО).

Основные показатели социально-экономического положения муниципальных образований

[База данных показателей муниципальных образований Омской области:](#)



[Практическое пособие по работе с БД ПМО](#)

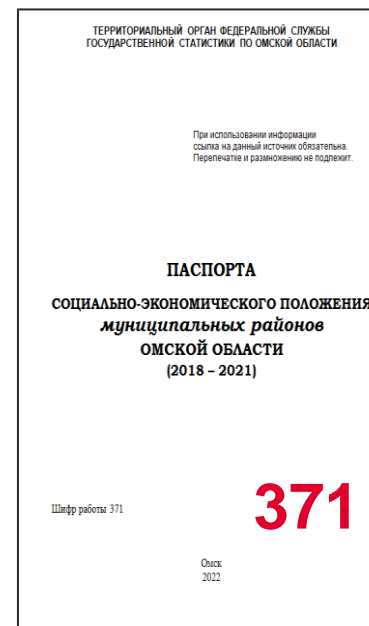
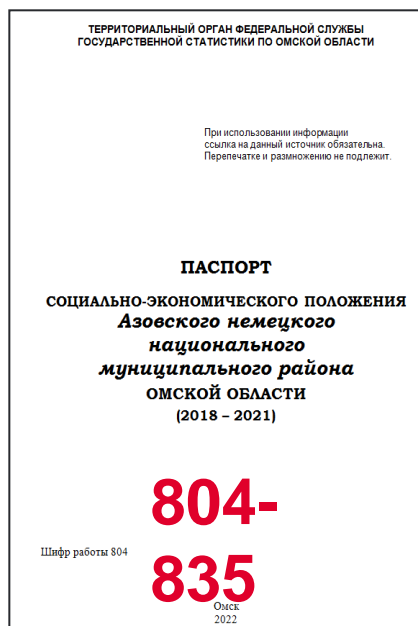
РАСПРОСТРАНЕНИЕ ОФИЦИАЛЬНОЙ СТАТИСТИЧЕСКОЙ ИНФОРМАЦИИ

ОМСКСТАТ

ПУБЛИКАЦИИ ОМСКСТАТА

Сайт Омкстат/Информационные услуги / Каталог публикаций/ раздел «Комплексные информационно-аналитические издания по муниципальным образованиям Омской области»

Статистические сборники



Шифр работы

370



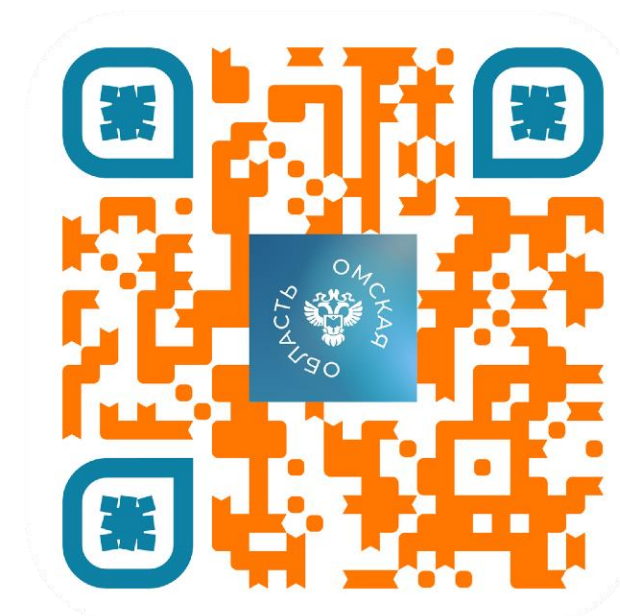
Больше о деятельности **ОМСКСТАТА**, статистической отчетности и статистических данных можно узнать на официальном сайте и в социальных сетях:



Интернет-портал
ОМСКСТАТА



Официальное сообщество
в социальной сети
ВКонтакте



Официальное сообщество
в социальной сети
Одноклассники

МОЖЕТ У ВАС ОСТАЛИСЬ ВОПРОСЫ?



По возникающим вопросам
необходимо обращаться
по телефонам:

23-07-11

23-13-62

55.04@rosstat.gov.ru

p55@rosstat.gov.ru

